

分布式网络监控系统 (NVMP)

用 户 手 册

重庆捷视通科技发展有限公司

电话: 023—68697255 传真:023—68697255

www.jstdvr.com
www.netvisiondvr.com

目 录

第 1 节	系统介绍.....	3
第 2 节	中心服务器.....	5
2.1	中心服务器作用.....	5
2.2	主控制窗口.....	5
2.3	服务器设置.....	9
2.3.1	设备设置.....	9
2.3.2	工作站设置.....	15
2.4	用户管理.....	18
第 3 节	工作站介绍.....	23
第 4 节	客户端介绍.....	35
第 5 节	报警电子地图.....	44

第一节 系统介绍

基本术语: DVS-----视频服务器

EMDVR-----嵌入式硬盘录像机

PCDVR-----PC 式硬盘录像机

前端设备-----指以上几种设备中的任何一种设备

使用本系统时请设置显示器分辨率为：1024*768

分布式网络集中监控管理系统（NVMP）是专门针对大型网络环境下分散监控场所不同种类数字图像设备、报警设备集中监控管理的专用平台软件，本系统是基于计算机、网络、多媒体、视频图像编解码、通信、控制及监控等技术开发的全数字化网络远程集中监控管理系统，适用于大型网络视频监控环境下对PCDVR、EMDVR、DVS 的集中综合管理，对系统内用户角色认证、设备设置、设备分配、报警联动、流媒体服务、集中存储、网络数字矩阵等的集中监控与安防管理。系统采用 B/S、C/S 访问模式，能够满足当前银行、城市监控、交通、通信、电力、校园、铁路等行业的跨区域大中型网络视频与安防监控领域的各种需求。

本系统可以根据前端网络带宽情况，设置前端 PCDVR 同时上传的最大视频路数，同时针对网络带宽情况在集中监控系统中设置了用户请求图像级别及控制云台的权限等级及用户同时请求视频的最大数量；本系统采用视频代理（流媒体）机制。这些功能在极大程度上减轻了对前端设置和中心监控室的网络带宽压力。

NVMP 分布式网监控系统包括中心服务器、视频工作站、客户端、电子报警地图四部分。

本系统的工作模式为：前端设备(DVS、EMDVR、PCDVR)、视频工作站、客户端用户等系统内各种设备都要首先在**中心服务器进行注册**（注册，就将这些设备的 IP 地址，用户名，密码，连接端口，设备所属关系等各种重要信息记录到中心服务器），**否则不能登录中心服务器。**

1) 中心服务器：为系统内设备提供信息资源、权限认证以及路径指向服务的服务器。系统中的每个设备，每个用户都需要在中心服务器里面进行注册。系统内客户端必须首先登录中心服务器进行认证，认证通过的用户获取相应的访问资源（这时客户端将收到中心服务器提供的，能够访问的视频监控列表）。中心服务器可提供直观的设备（所有视频工作站及其下属的 DVS、EMDVR、PCDVR 等）在线情况，且可在中心服务器进行对视频服务器进行编组管理（编组，就是每台前端设备属于哪台视频工作站，当然，前端设备可以不处于任何工作站中）。

2) 视频工作站：为前端设备提供编组与捆绑的平台，在监控室提供长期提供显示，存储，回放以

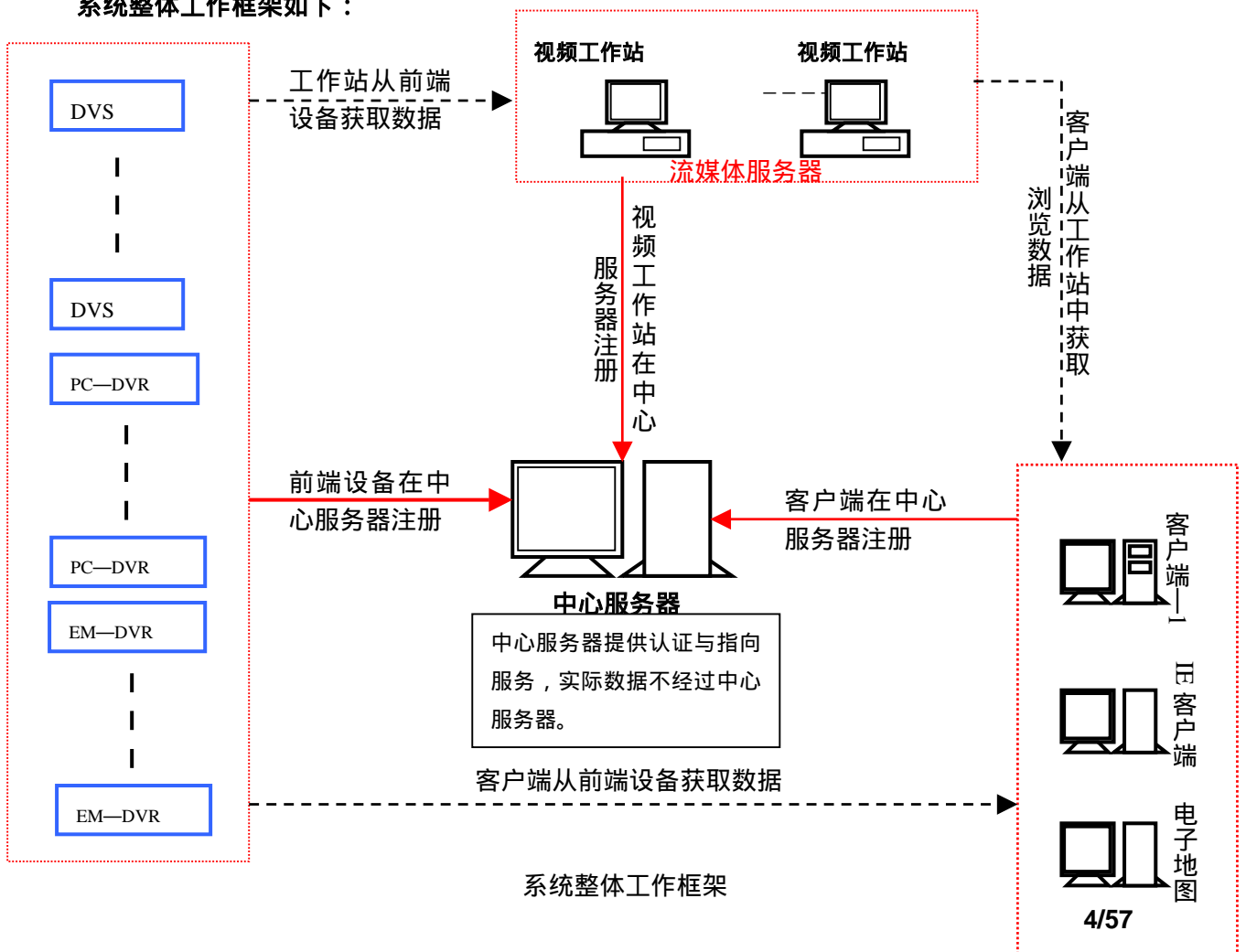
及客户端转发,解码还原等功能的超级客户端设备。每个客户端要求获得该站下属的前端设备的视频时,都将从该视频工作站进行转发。每台视频工作站的下级前端设备的连接编组信息由中心服务器提供给视频工作站,视频工作站获得中心服务器提供的编组信息后进行连接。视频工作站运行时登录中心服务器,收到中心服务器提供的,要求连接的前端设备的地址及端口指向,自动连接前端设备,获取视频,提供显示、存储、检索等功能。

3) **客户端**:登录中心服务器,收到中心服务器提供的,授权连接的前端设备视频监控点的连接列表,用户双击列表中的相关监控点即可查看视频,并且提供远程检索前端设备视频图像的能力。

4) **报警电子地图**:接受中心服务器管理,在登录中心服务器时,按照用户相应权限从中心服务器获取当前设备列表,用户可通过对前端摄像机的布防起到报警提示的作用,电子地图可以接收多种报警,同时,通过解码还原设备,可以将视频上传至电视墙。

本系统采用中心服务器集中管理、集中控制系统内设备与用户的方式,对系统进行管理。对加入视频工作站的前端设备,前端设备只与视频工作站进行连接与数据交换,视频工作站将提供负责发送客户端需要的视频数据的服务,且这一过程都将通过中心服务器的认证与协调。对未加入工作站的前端设备,客户端将根据中心服务器提供的权限直接对前端设备进行连接获取视频图像。

系统整体工作框架如下:



第二节 中心服务器

主机推荐配置：CPU：P4-1.8 或更高。 内存：DDR-256M。 显卡：64M。网卡：100M

2.1 中心服务器作用：

作用：1) 设备注册认证，2) 用户注册认证，3) 系统内设备所属关系配置、调整，4) 系统内用户权限配置、调整，5) 集中远程控制修改设备参数与设置，6) 资源分配及指向服务，7) 集中管理系统设备与用户。

2.2 主控制窗口：

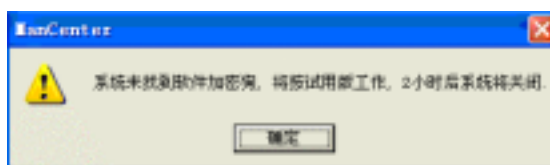
软件安装完成后，双击桌面上的



图示，出现下图：输入正确的用户名和密码，然后点击“确定”

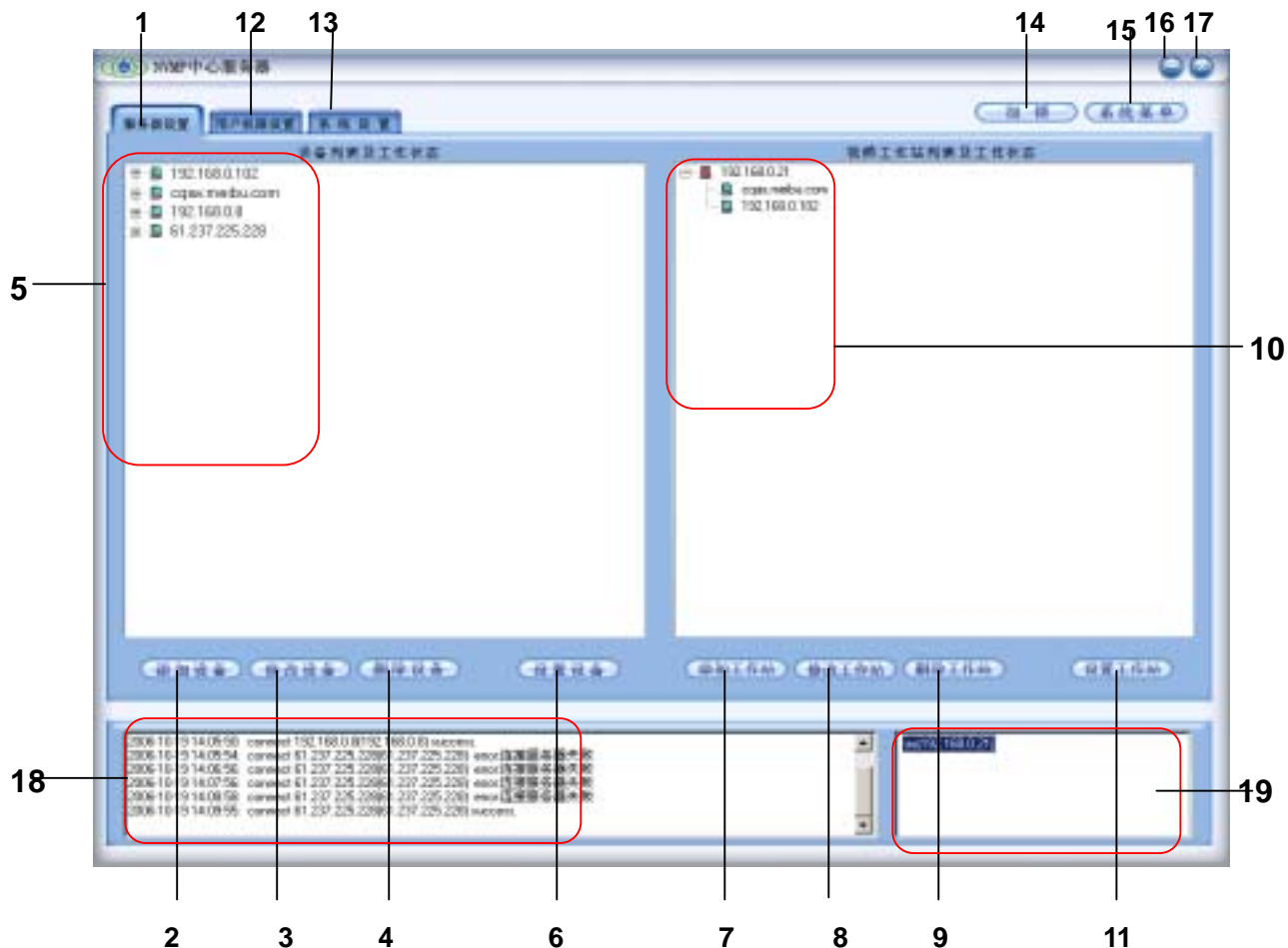


注：如没有插加密狗，或没有安装狗的驱动则系统会出现相应的提示：



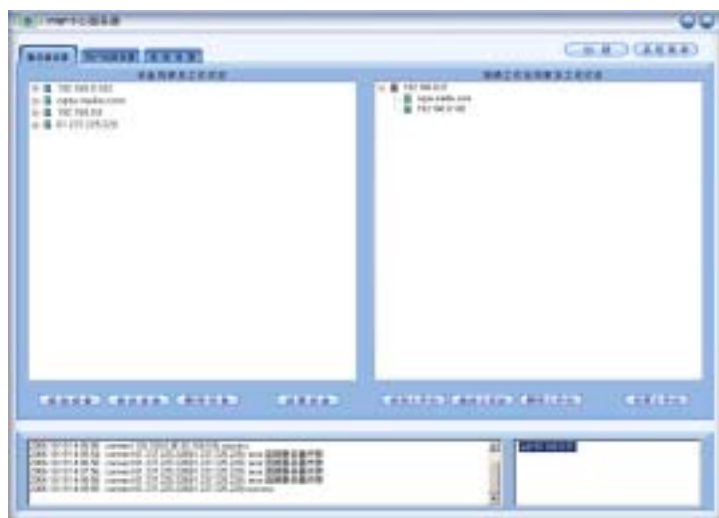
注：此软件适用于我公司的网络视频服务器、PC 硬盘录像机和嵌入式硬盘录像机，并可混合使用，下面介绍统称这些设备为“前端设备”。

主窗口界面如下：



下面介绍界面及按钮功能：

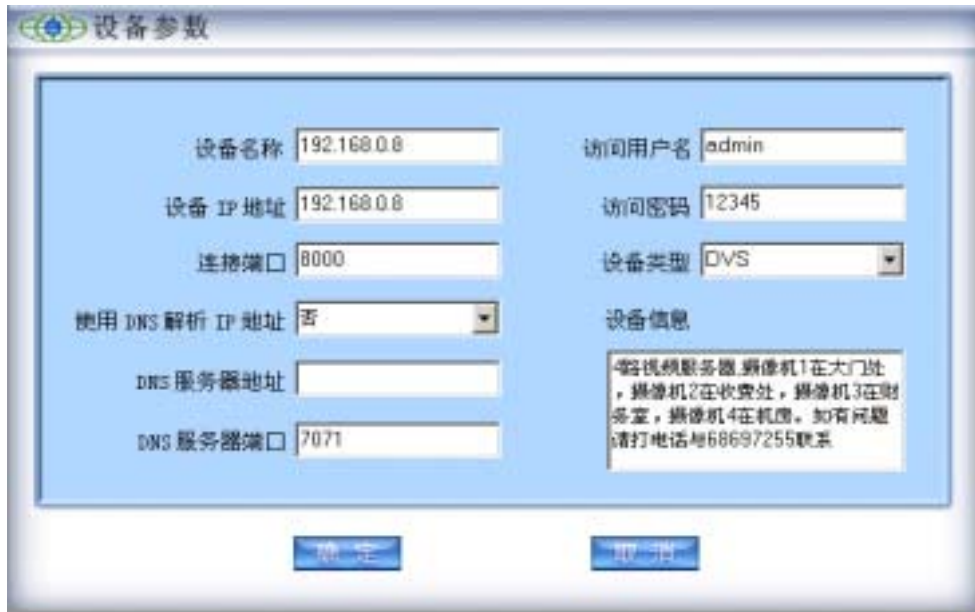
1. **服务器设置** 运行软件，输入正确的用户名及密码后，将会显示的是中心服务器主界面。如下图：



本窗口是中心控制软件的主窗口，包括设备列表、工作站列表和设置按钮。

2. **添加设备** 添加前端设备按钮，设备指的是视频服务器，嵌入式硬盘录像机和 PC 式硬盘录像机。

下图为添加设备界面：



设备名称—输入设备的名字，用于区别于其他设备；

设备IP地址—添加设备的IP地址，局域网或公网IP地址；

连接端口—设备提供给客户访问的连接端口，要连接一设备，首先要知道设备提供的端口；

(默认情况下，视频服务器和嵌入式DVR的连接端口为：8000，PCDVR的连接端口为：5100)

访问用户名、密码—输入访问设备的用户名和密码；

设备类型—选择所添加设备的类型，本系统可以连接视频服务器（DVS）、嵌入式DVR（EM-DVR）和硬盘录像机（PC-DVR），根据设备类型，从下拉框中选取；

使用DNS解析IP地址—选择是否使用DNS来解析IP地址，如果设备为动态IP，则需要DNS解析IP；

DNS服务器IP—DNS主机服务器的IP地址；

DNS服务器端口—DNS主机服务器提供的端口。

设备信息—关于此设备的描述信息，此描述信息会在电子地图中显示，以便发生报警时方便获取此设备信息。


3. **修改设备** 修改已添加的设备参数，在设备列表中选取中一设备，然后点击此按钮，可进入设备参数修改。


注：“修改设备”界面同“添加设备”，在此不作说明，请参照“添加设备”界面介绍。”


4. **删除设备** 删除设备按钮：在设备列表中选中一设备，然后点击此按钮，可删除选中的设备。

5. **设备列表及工作状态**—在此列表中，列出了系统中所有已经存在的设备，包括它们的名称、通道数、及状态。表示设备的图标反映出其状态。

例：

 DVS—此图标表示设备DVS与中心连接成功；

 JST—此图标表示设备JST与中心连接失败；

 OFFICE—此图标表示设备的通道，图标的个数表示设备的通道数量。

6. **设置设备** 设置设备： 在设备列表区域点击鼠标右键，或者点击“设置设备”按钮，会弹出一



菜单，在此菜单中，可以选择对设备进行远程设置，可以与前端设备进行远程对讲，可以查看前端设备的系统日志和摄像机的录像状态。

设备设置：

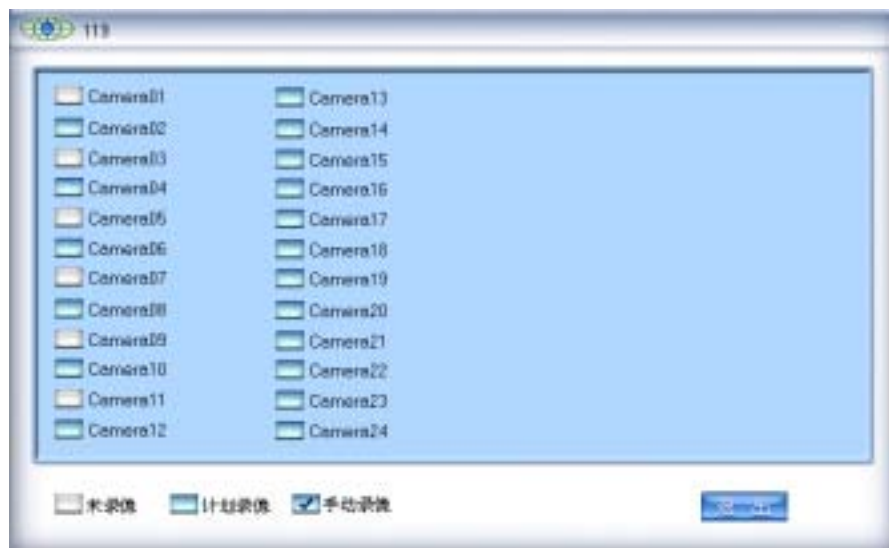
语音呼叫：中心服务器可以和前端设备进行远程对讲，若本机或对方主机任一个没有安装声卡，则对话会



失败。如果发起对讲成功，则会出现 提示。

查看日志：选择一连接设备，可以对其DVR系统日志进行远程查看，了解系统的运行状态。

录像状态：选择一连接设备，可以对前端设备的摄像机状态进行查看。



7. **添加工作站** 添加视频工作站按钮，界面如下：



工作站名称—工作站的名称，区别于其他的工作站的标识；

工作站 IP 地址—运行工作站软件的机器 IP 地址；

连接端口—工作站、客户端机器连接中心服务器的端口；

8. **修改工作站** 修改系统中已存在的工作站的参数，选中一个工作站，然后点击此按钮，修改工作站参数。

注：“修改工作站”界面与“添加工作站”界面相同，在此不作介绍，请参照“添加工作站”界面。

9. **删除工作站** 删除工作站列表中已经存在的工作站，选中一个工作站，点击此按钮，系统将会删除此工作站。

10. **工作站列表及工作状态**—在此列表中，列出了系统中已存在的所有工作站及其工作状态（是否在线）

例：

TEST21—此图标表示工作站与中心服务器连接成功，目前正在运行；

jishubu—此图标表示此工作不在线；

PCDVR

EMDVR

DVS —表示工作站下的设备。

11. **设置工作站** 设置工作站按钮，具体设置稍后讲述；

12. **用户权限设置** 用户设置，稍后讲述；

13. **系统设置** 系统设置

自动检查服务器—如果选中，系统会在一定的时间间隔内自动检查服务器；

中心服务器侦听端口—工作站连接中心服务器的端口；

检查时间间隔—自动检查服务器的间隔时间，分钟为单位。

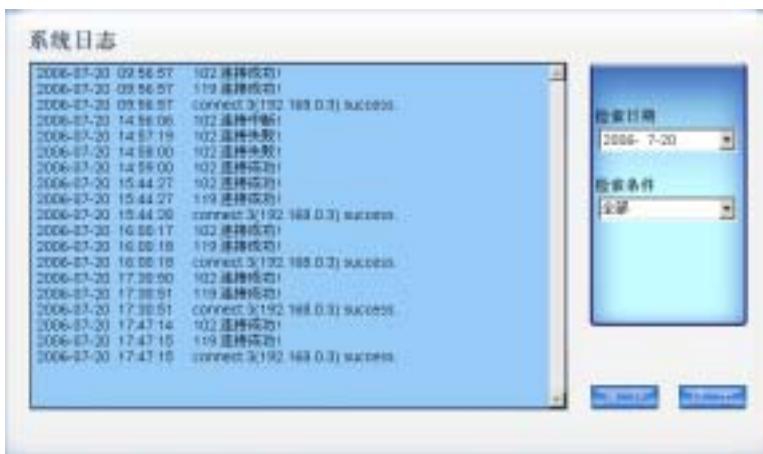
WEB服务侦听端口—IE客户端连接端口，默认设置为80端口，当改变此端口时，IE客户端访问要加端口号访问，比如：http://cqax.meibu.com:1280

14. **加锁** 点击锁定或解除锁定系统界面，防止无关人员操作；


15. **系统菜单** 包括对系统设置的保存，系统日志的查看，还有外部程序的调用，导入导出系统配置参数。

保存设置: 系统有改动，应该保存其修改，否则在退出程序时会有一个提示，提示是否保存修改。

检查系统日志:通过系统日志,查看系统的运行情况。



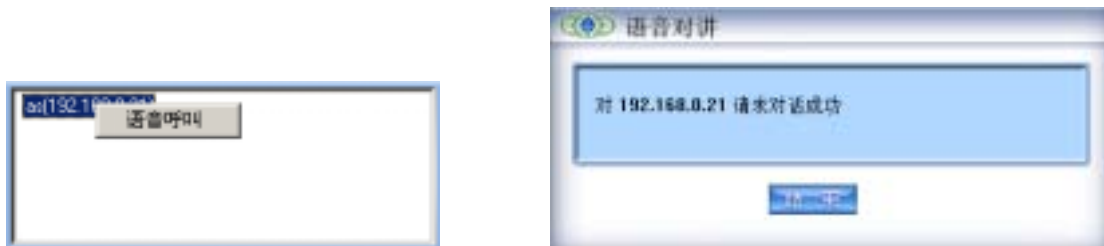
导入/导出系统配置参数 :在对软件进行升级或对系统配置进行备份时 ,可利用此功能将系统配置参数导出 ,导出的参数包括中心服务器内的所有配置参数 (除 “系统配置 ” 外) ,软件升级完成后 ,再将此配置参数导入 ,方便对于大型监控系统的软件升级工作。

16.  最小化窗口。

17.  退出程序。

18.系统日志显示区域。

19.向登录的客户端用户发起语音对讲：在本区域内，显示客户端登录中心服务器的用户名和客户端的IP地址，在显示的用户名和IP地址上，点击右键，即可向此用户主动发起远程语音对讲。



2.3 监控中心设置

包括对前端监控主机的远程设置和对工作站的远程设置。

2.3.1 监控主机远程设置

对前端监控主机的设置分为两部分，一是对视频服务器（DVS）和嵌入式硬盘录像机（EMDVR）的设置，二是对PC式硬盘录像机（PC—DVR）的设置。

对PC—DVR的远程设置和对PC—DVR的本地设置界面一样，在此不作详细介绍。

对DVS和EMDVR的远程设置，主要包括以下几个方面：

- (1).服务器参数设置，(2)监控通道设置,(3).解码器设置,(4).传感器设置.(5).通道报警

校 时 对前端嵌入式设备校时，与本地计算机当前时间一致；

升 级 系统可以对DVS和EMDVR远程升级，点击此按钮，选择正确的升级文件，即可远程升级；

保存设置 保存设置按钮，对设备设置完成后，点击此按钮保存设置；

重起服务器 系统可以远程重启服务器，一些设置完成后，须重启服务器才可以生效；

退 出 退出设置



下面分别介绍对 DVS 和 EMDVR 远程设置的界面。

1.服务器参数

服务器名称	Embedded Net DVS	管理员名称	admin
服务器IP	192.168.0.109	管理员密码	*****
侦听端口	8000	DNS主机地址	0.0.0.0
子网掩码	255.255.255.0	远程管理主机地址	0.0.0.0
网关地址	192.168.0.1	远程管理主机端口	0
网络接口	10M/100M自适应	网卡物理地址	00:40:30:40:a6:71
使用PPPOE	<input type="checkbox"/>	载入软件版本号	1.2
PPPOE登录用户		DSP软件版本号	3.5
PPPOE登录密码		硬件版本号	20400.0
PPPOE IP	0.0.0.0		
序列号	DS6004HC0020050111AACH000060335BWC		

在此设置界面中，有些参数的设置框背景为灰色，这些参数是从设备中读取的，不能被更改。底色为白色的，可以远程进行设置。

服务器名称—输入一个易辨识的服务器名称，这个名称代表这个服务器，用 DNS 解析 IP 地址的时候，会用到此名称。

服务器 IP
子网掩码
网关
网络接口

} 网络配置信息，根据实际情况来配置网络信息。

是否使用 PPPOE
PPPOE 用户名
PPPOE 用户密码

} 如果前端设备是用 PPPOE 拨号上网的话，需要配置此信息。

DNS 主机 IP 地址—如果使用 DNS 解析 IP 地址，填写 DNS 主机服务器 IP 地址。

2.监控通道



监控通道主要包括对每个通道的通道描述、图像分辨率、视频帧数、图像质量及OSD、LOGO等信息的设置,还可以在画面的保密区域启动遮挡,及设置嵌入式DVR的录相计划。

通道号—选择要设置的通道；

通道描述—输入一个易于辨别此通道的名称；

分辨率—设置图像的分辨率；

码流类型—设置码流类型,可以是视频流或是复合流(视频+音频)；

视频帧率—设置录像帧率。

图像质量—设置录像图像质量,最好,次好、一般、较差、差可选；

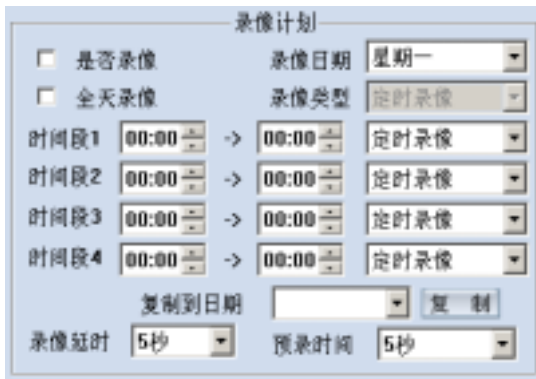
位率类型—设置录像模式,变码率、定码率。

OSD与LOGO属性—OSD和LOGO的显示属性,有四个选项可选:不透明不闪烁,透明不闪烁,不透明闪烁,透明闪烁。

显示LOGO,显示OSD—是否显示LOGO和OSD,以及可以设置他们显示在什么位置,用座标表示。

复制到—本通道的设置,可以复制到其他任一通道或全部通道,从下拉框中选取要复制到的通道号,然后点击复制即可。

启动遮挡—在需要保密的地方添加遮挡,遮盖保密区域的显示。



录像计划设置：此录像计划设置仅对嵌入式DVR有效。

如果选择为全天录像，则只能选择一种录像类型。可以分时间段设置录像，各个时间段按先后顺序，各个时间段不可以交叉。

3. 解码器设置



解码器设置包括协议设置和预置位设置，以及设置自动执行预置位的计划。

摄像机通道号—选择要设置的摄像机通道。

串口波特率—设置波特率。

解码器协议—设置解码器协议，包括高速球协议（带H的为高速球协议）。

解码器地址—设置解码器地址。

预置位—设置预置位，并可设置系统自动调用预置位的时间，系统按照预置位计划表执行调用预置位。

注:

*1、协议名称后加(H)的有高速球功能，没有(H)的则只有云台控制功能。

*2、此处设置的解码器地址即是系统向外部设备发送的实际地址，此时用户要注意的是，一些解码器设备地址是基于0开始的，即解码器设备地址跳线设置为1，而实际值是0，此时程序中设置为1，向外发送的地址数据传输1，两者不同而导致设备不动作，因此，对这种地址是基于0开始的设备外部跳线设置应为2才行。

4.传感器设置

本部分是设置传感器的报警类型、处理方式及布防时间等。

传感器编号—选择要设置的传感器；

名称—输入一易于辨别于其他传感器的标识；

报警类型—设置报警器的报警类型，常开或是常闭报警；

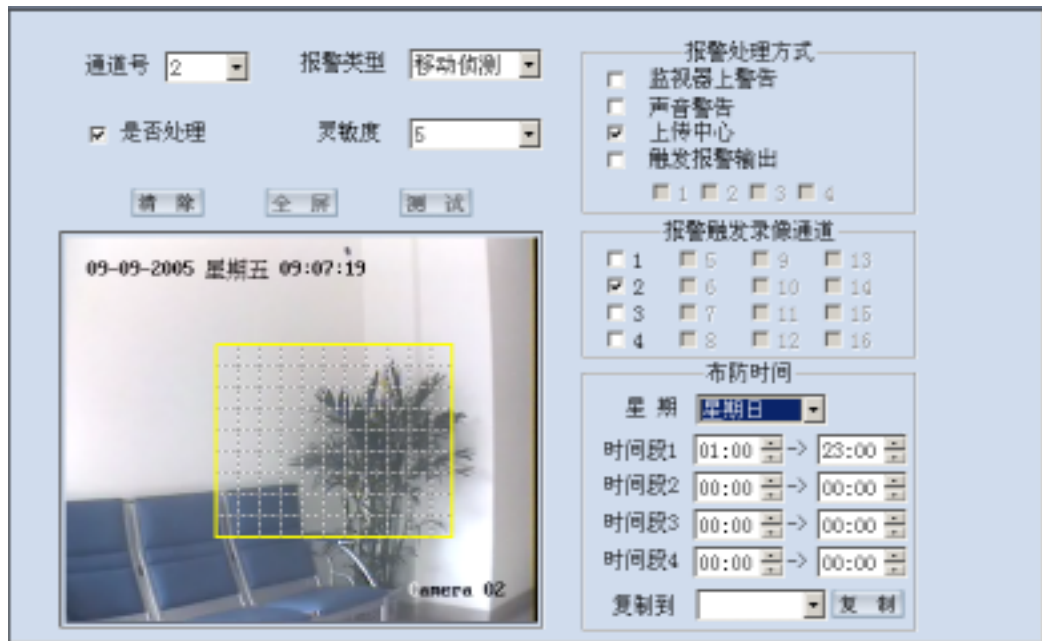
处理报警方式—可设置一种或几种处理方式，可监视器上报警，可声音报警，可上传中心，也可触发报警输出；

报警时触发录像通道—传感器有报警时，可以触发联动摄像机录像，设置与此传感器相关联的摄影像机通道；

预置位—传感器有报警时，可以设置其关联摄像机转向预先设置的位置；

布防时间—设置传感器的布防时间，设置完成后，传感器只在设定时间内有效。

5. 通道报警



通道号—选择要设置的摄像机通道；

报警类型—选择要设置的报警类型，有三种类型可以设置：移动侦测、遮挡报警、信号丢失；

灵敏度—设置移动侦测的灵敏度，可以设置为关闭，另有六档可以设置，依次是0—6，数字越大，设置的灵敏度就越高；

设置移动侦测的区域—在报警类型中选择移动侦测，然后在画面中用鼠标左键拖动，画出侦测区域，也可设置全屏侦测；

处理方式—同传感器处理方式，可选择一种处理方式，也可同时选择多种处理方式；

布防时间—设置报警的布防时间，设置完成后，报警只在布防时间内有效。

2.3.2 工作站设置

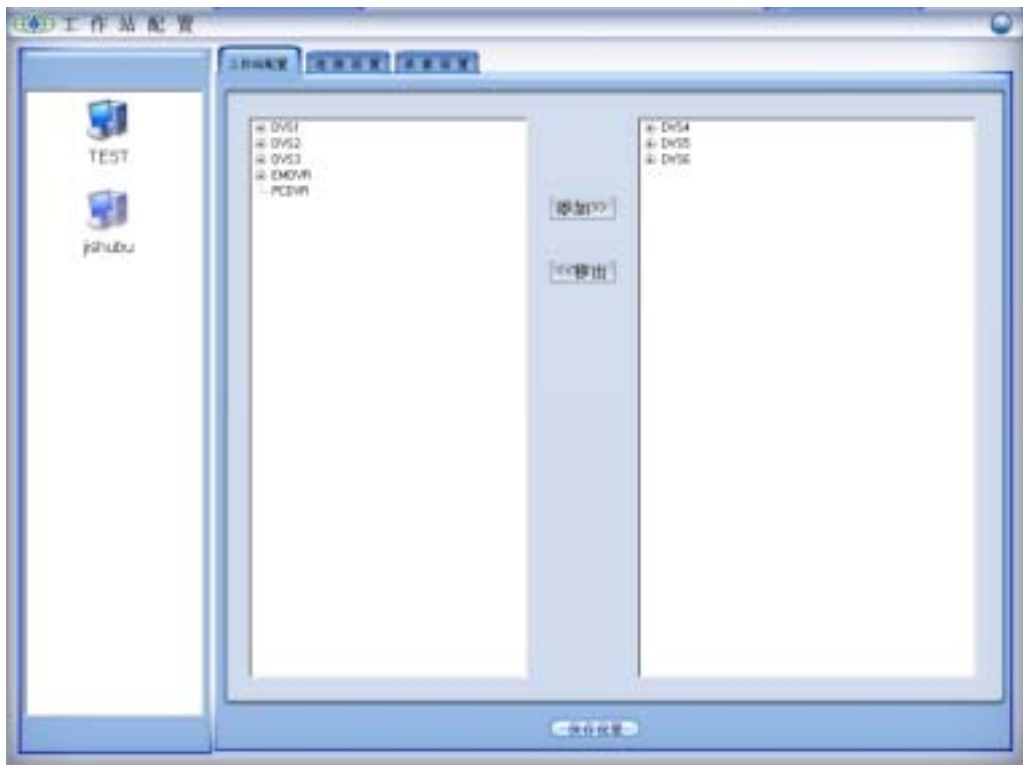
工作站设置包括下面三个部分：

- (1) .工作站配置, (2).连接, (3).录像



从工作站列表选取一个工作站进行设置

1. 工作站配置



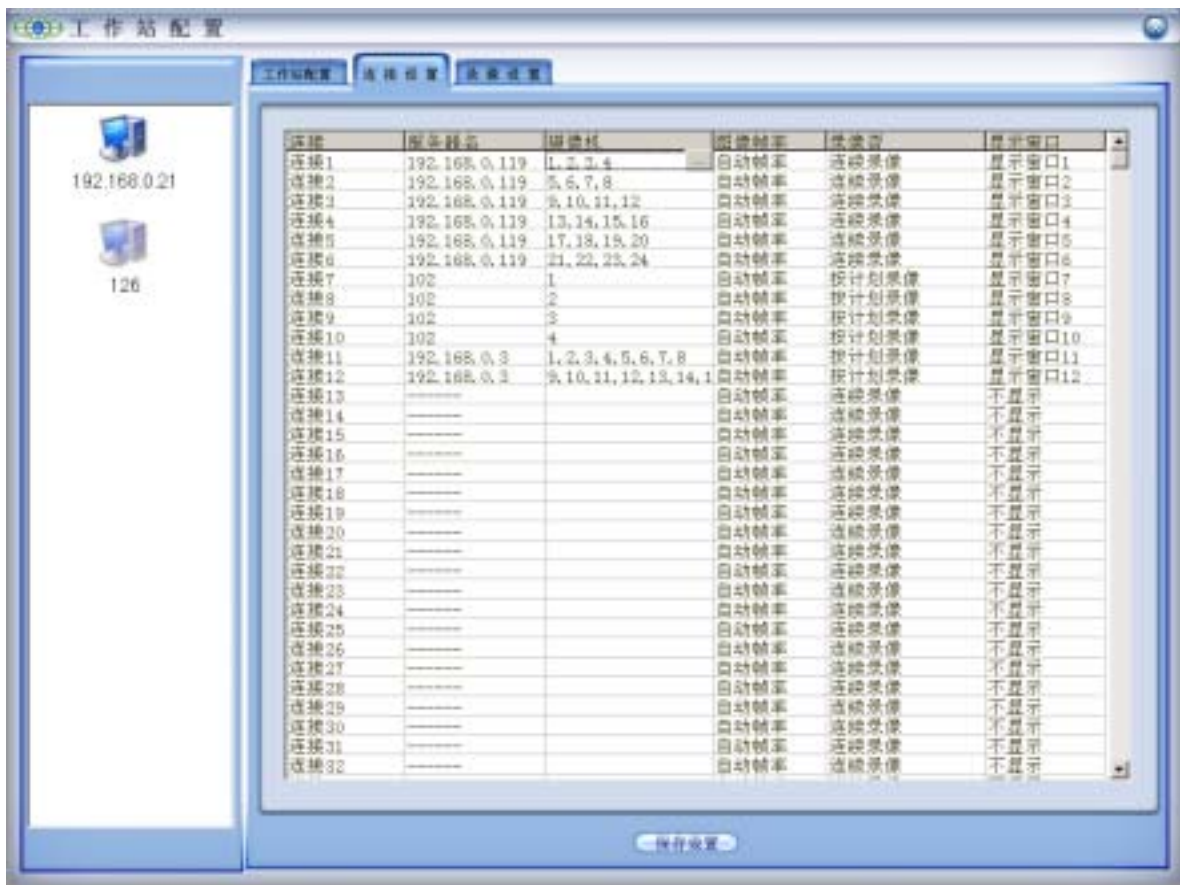
添加>>

添加按钮：此按钮是用来把设备添到工作站的，从列表 中选取一设备，然后按此按钮，将其添加到列表 中。

<<移出

移出按钮：此按钮是用来把设备从工作站中移出，从列表 中选取一设备，然后按此按钮，将其从工作站中移出。

2.连接设置



工作站连接设置：

一个工作站中，最多可以配置 48 个连接，每个连接可以任意显示在某一个显示窗口中。

工作站连接设置包括：(1).连接（表示连接的序列）,(2).服务器名称,(3).摄像机,(4)图像帧率,(5).是否录像,(6)显示窗口。

服务器名—在服务器名称的下拉框里，列出了所有已经添加在中心服务器中的设备名称。

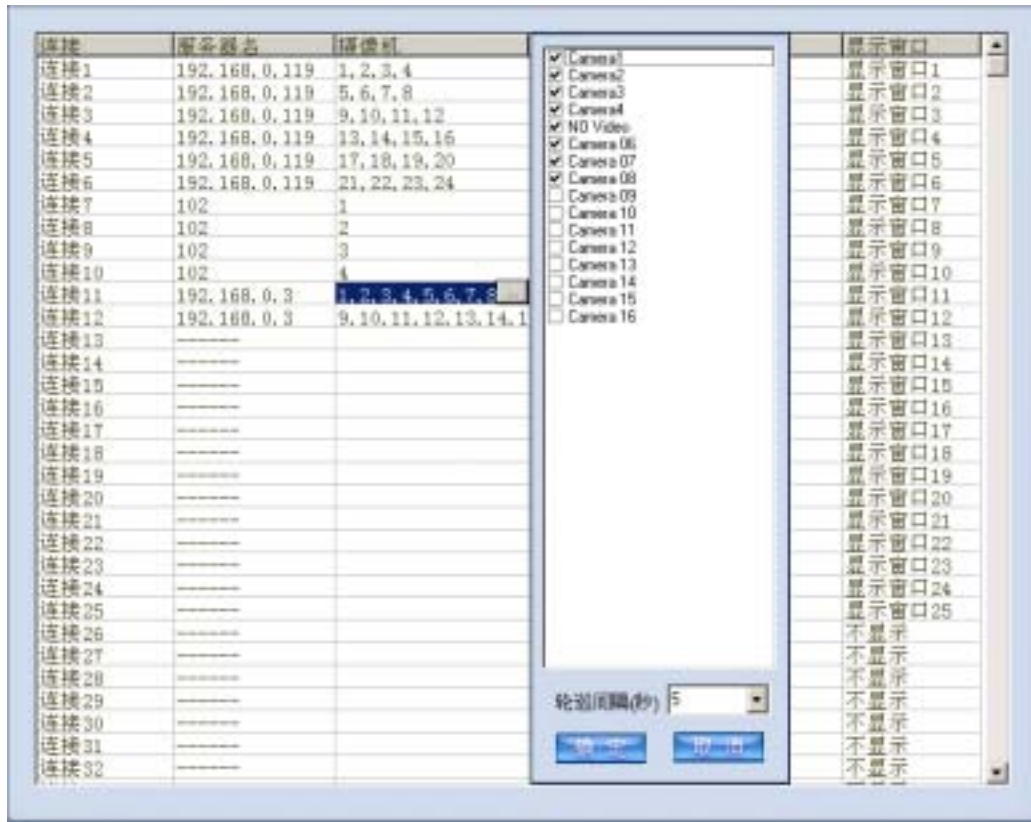
选择要连接的服务器名称。

摄像机—列出了每个设备下的摄像机通道个数及摄像机名称。

一个连接中，可以轮巡显示一台设备的多个摄像机图像，轮巡时间可以设置，在工作站中，如果要停



止摄像机的轮巡，可点击工作站主界面的“轮巡” 轮巡 切换按钮。



注：每个连接中，可以显示同一台设备的多个摄像机，但是不可以显示不同设备的摄像机图像。

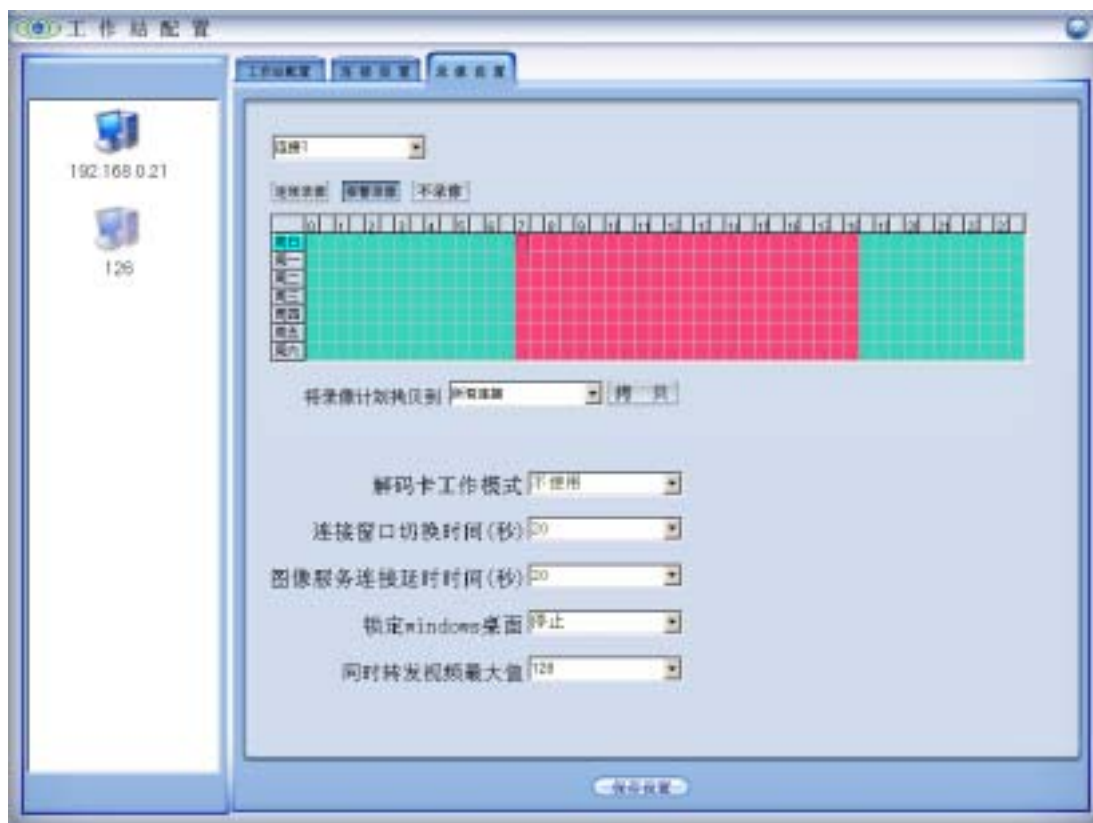
图像帧率 —请求图像帧率：分实时模式、自动模式、1fps 三种选择，其意义分别为

1. 实时模式----此通道连接成功后，设备将压缩的所有数据都向工作站传递，工作站收到数据后播放所有数据，这种方式图像连续性好，但占用 CPU 较高，若设备压缩不丢帧，传递过程中不丢数据，则播放图像是实时的；
2. 自动模式----和实时模式的不同之处是工作站收到数据后抽掉 B 帧播放，占用 CPU 资源要少一些，但是只要你用鼠标点中任意一路，该路会自动调整为实时图像；
3. 1fps----是在 Server 端分解数据，每秒只传一个关键帧的数据到工作站，占用 CPU 资源少，占用网络少，但每秒只有 1 帧图像，但是只要你用鼠标点中任意一路，该路会自动调整为实时图像，如果带宽足够该路会达到实时；

是否录像 —有两个选项可以设置，一是连续录像，二是按计划录像。连续录像是设置此摄像机一直录像，按计划录像是按照录像计划表录像。录像计划表将在录像设置讲述。

显示窗口—设置摄像机显示在工作中的哪个窗口。

3.录像设置



录像设置：

连续录像、报警录像、不录像

每一连接都可以设置自己的录像计划，也可以多个摄像机设置相同的录像计划，设置录像计划时，以半小时为单位进行设置。可以拷贝摄像机的设置到其他的连接，设置相同的录像计划。

在此页面中，还可以对工作站进行其他项设置：

解码卡工作模式：设置工作站是否使用解码卡硬件解码，工作站支持D1解码模式和CIF解码模式，如果使用解码卡，可以将视频上传至电视墙。

连接窗口切换时间：如果在一个窗口中，有多个连接显示，那么要设置这些连接的轮流显示时间间隔。如果在这些连接中，有多个摄像机轮巡显示，那么应根据需要，设置此连接窗口显示时间。

图像服务连接延时时间：做为流媒体服务器，对于加到工作站中的设备，工作站要具备视频数据转发的功能，当有客户端在访问工作站的时候，会有数据流经过，当客户端停止访问时，工作站就会断开与前端的数据连接，此设置是设置工作站与前端断开的延时时间。

锁定windows界面：启用/停止，此项设置是对视频工作站机器的windows系统设置，启用此项设置后，工作站机器在运行工作站程序后，windows系统桌面将被锁定，此时工作站软件不能被最小化，如果工作站软件被加锁，此时只给解锁后退出工作站程序。

同时转发视频最大值：此项设置是对工作站最大视频转发数。如果工作站的视频转发数在某一时刻达到此

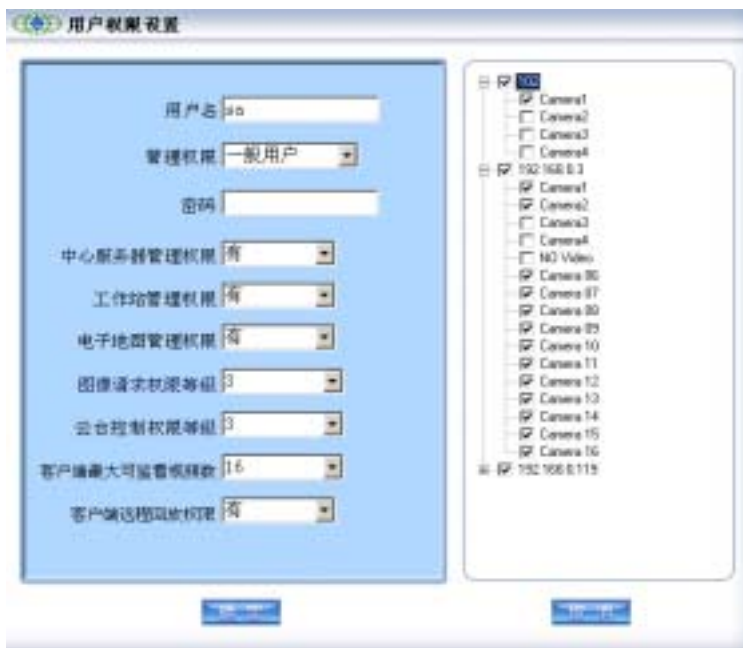
设置最大值，当有其他用户再请求数据时，那么系统根据用户的权限级别来对数据进行处理：如果后来请求数据的用户的权限比当前正在获取图像的用户权限高，那么系统将会断开当前低权限用户的一些连接，来满足高权限用户的图像请求；如果后来请求数据的用户权限比当前正在获取图像的用户权限低，那么低权限用户将会一直等待。

2.4 用户管理



增加用户 添加用户按钮，超级用户可以添加管理员和一般用户，管理员可以添加一般用户。添

加用户时可以设置其权限，添加用户界面如下：





用户名—添加用户的用户名；

管理权限—选择添加用户的类别，分为管理员和一般用户；

操作权限—设置用户的操作权限，分为中心服务器管理权限，工作站管理权限、电子地图管理权限，民时还设置了用户等级权限，如云台控制权限等级、图像请求权限等级，还有为了保证网络带宽的有效利用，设置了客户端的最大视频连接数及客户端是否可以远程回放的权限。

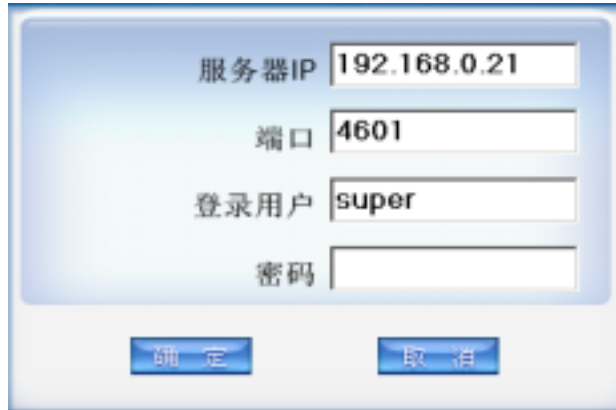
查看摄像机—默认用户有权查看每一路摄像机，如拒绝其查看某一摄像机权利，取消即可，如列表

 从用户列表中选择一用户，按此按钮，可进入修改用户界面。修改用户界面同添加用户界面。

 从用户列表中选择一用户，按此按钮，将删除此用户。

第三节. 工作站

工作站机器推荐配置：CPU：P4 2.4 或更高，RAM：256M 或更高，网卡：100M
启动工作站，将会出现如下界面：




服务器 IP—设置工作站要登录的中心服务器的 IP 地址。

端口—设置工作站要连接的中心服务器的端口。

登录用户名、密码—在中心服务器注册的合法用户名。

1、工作站主界面如下：



1.  选择窗口的显示方式，有单窗口显示，4、9、16、25窗口显示。可以根据连接视频的数量选择合适的显示方式。



2. **信息显示屏**—显示当前的日期、时间、星期，当前所选取窗口号及窗口内的连接号和连接的摄像机名称，11-11，表示在第11个窗口内正在显示的是第11个连接。



3. **摄像相连接状态显示**，数字按钮表示连接，数字按钮的颜色表示其连接状态，浅蓝色表示摄像机连接，但没有录像；蓝色表示摄像机连接，而且正在录像；灰色表示没有摄像机连接。点击有摄像机连接的数字按钮可改变其是否录像。



4. **系统菜单**：包括录像检索、系统日志、解码卡设置。

录像检索：将在稍后讲述。

系统日志 —查看系统日志—（对于系统的每一步操作都有记录），系统出现问题时便于查找，报警和工作日志的查看也在这里；



解码卡设置：

可以设置为 CIF 和 D1 解码模式：

每块 4002MD 卡可以解码 2 路 D1 或 4 路 CIF


每块 4004MD 卡可以解码 4 路 D1 或 8 路 CIF

矩阵解码卡的输出设置：



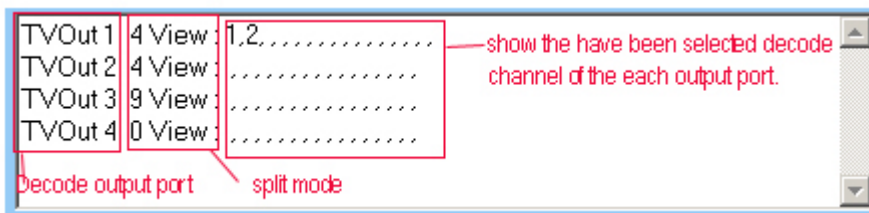
【TV 输出端口】选择解码卡输出端口，端口数量由所有解码卡解码通道数决定。

【TV 输出端口分割模式】对所选择的输出端口选择分割模式。

【TV 输出端口窗口索引】设置 TV 输出端口中分割模式中的窗口索引，比如四分割模式： 对应窗口 1—窗


口 4，为每一个窗口设置与其对应的解码通道  每一个窗口中只能对应一个解码通道。




注：解码通道数量会根据所有解码卡的解码通道自动相应显示，比如，一张 4004MD 卡，如做 CIF 解码，显示相应有 8 个解码通道，如做 D1 解码，那么解码通道会相应减半，2 张 4004MD 做 CIF 解码，显示相应的 16 个解码通道，一张 4002MD 做 CIF 解码显示 4 路解码通道。

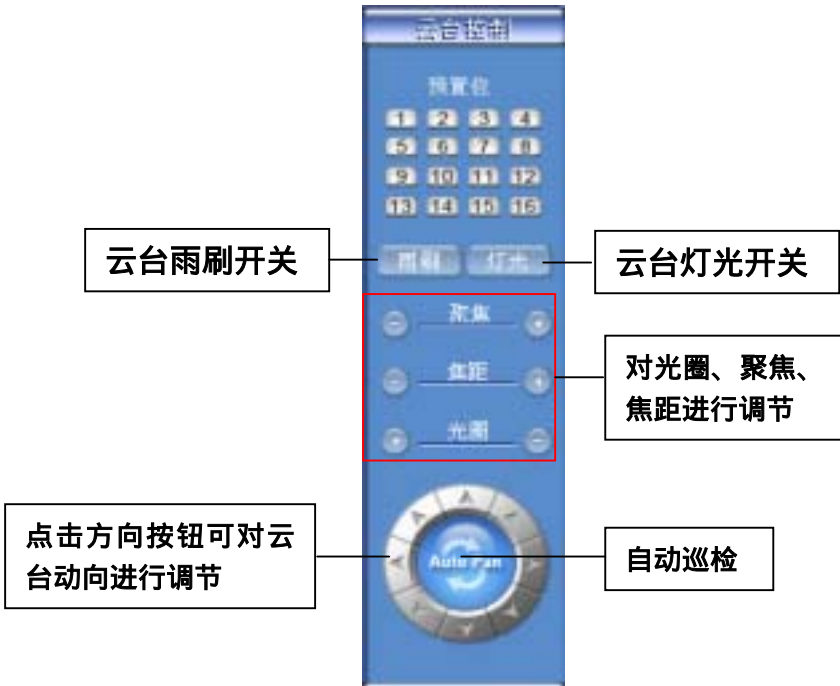


显示每个输出端口已选择的对应解码通道，目的是为了不重复选择解码通道。

注：如果使用 CIF 解码输出时，在预览窗口中没有图像显示，则可能是前端 DVR 设置的分辨率太高，例如 D1。

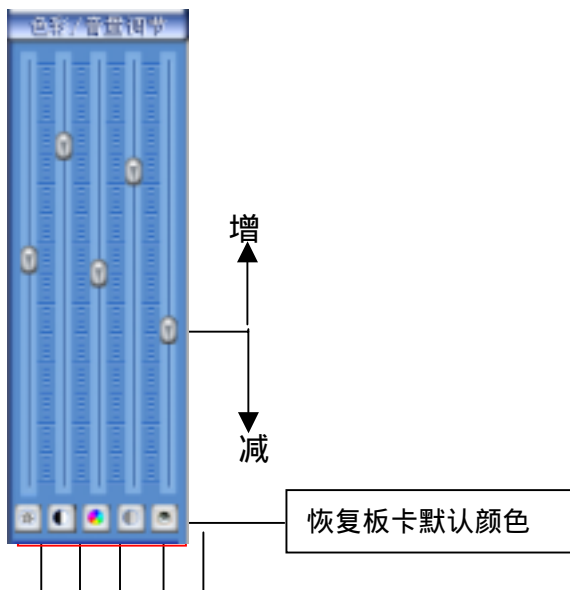
6.  图像抓取—抓拍所选通道图像一帧。

- 7.  **轮巡按钮**-当一个窗口中有多个连接时，按下此按钮，设置多个连接的循环显示。
- 8.  点击锁定或解除锁定（在设置中启用权限管理功能后才起作用），防止无关人员操作；
- 9.  **云台控制**




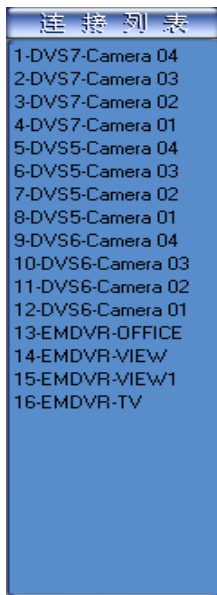
预置位调用，每一个数字按钮代表一个预置位（预置位在中心服务器中设置）。

- 10.  **颜色声音调节控制面板**，如下图：




调节亮度 调节对比度 调节色度 调节饱和度 调节单量

11.  显示每个窗口中连接的设备名称及摄像机名称。



12.  最小化按钮—最小化主窗口

14.  退出程序按钮，按下此按钮，另一窗口就会出现：
 确定，就会退出系统。

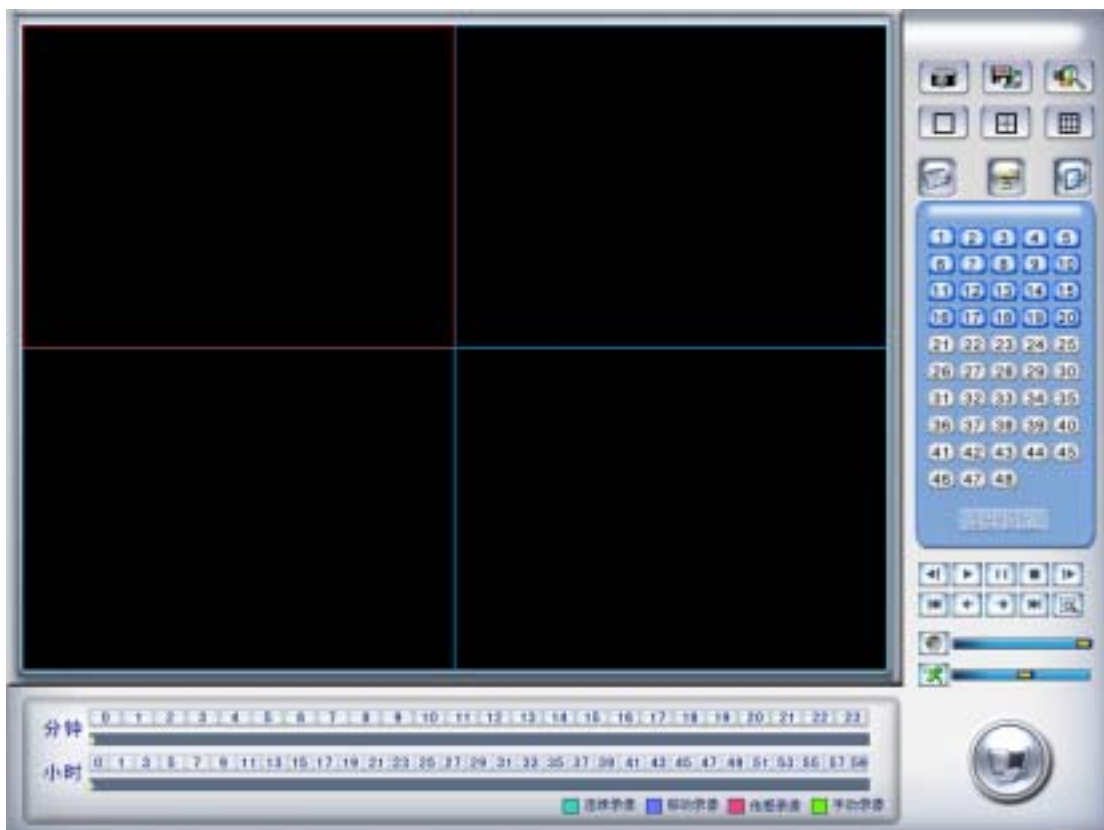


按下“确定”，就会退出系统。

2、系统检索

2.1 系统检索界面:

点击主窗口的  按钮，进入检索界面。




2.2 选择检索通道:

点击界面右面的摄像机数字按钮，选择检索通道。选择一个窗口作为检索窗口，默认为第一个窗口。



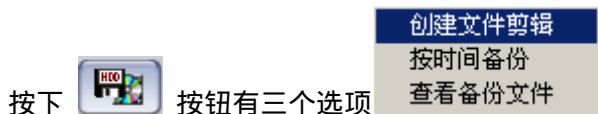
蓝色数字按钮表示有录像数据的摄像机通道。

2.3 抓图

选择一个回放窗口，按下  按钮，抓取当前一帧图片，抓取一幅图片后，会有一个提示窗口，输入图片名称和路径保存。

*注：抓取的图片大小以当前图像窗口大小为准。

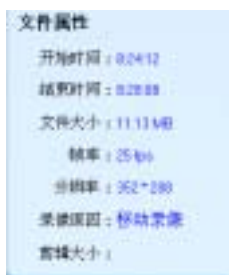
2.4 剪辑、备份录像文件



A、录像剪辑：



文件列表，选择一文件，双击，此文件将会被回放。



回放文件信息列表. 包括开始时间、结束时间、文件大小、分辨率、帧率和录像类型。



播放进度控制条。

【查看通道】 选择通道。

【保存路径】 选择剪辑文件的保存路径。



设置剪辑文件的起始位置和结束位置，文件信息将会在左边的属性列表中列出。



保存剪辑文件.



声音控制, 点击此按钮静音.

B、录像备份：

【备份保存路径】 设置录像文件的备份路径。


【备份摄像机】 选择备份摄像机。

【选择备份开始时间】 **【选择备份结束时间】** 设置备份录像文件的开始和结束时间。

【是否合并文件】 选择是否合并录像文件，选择“否”，备份时间段内的录像将按原来的文件的大小备份，不会合并；选择“是”，则在备份时间内的文件将会被合并。

【备份单个文件最大值】 如果选择合并录像文件，则此项可用，设置备份文件的最大值，如果要备份的文件超过了此值，则会以此值为单位进行分割。

【备份数据大小】 检查备份录像文件的大小。

点击“开始备份”按钮，会有进度条表示备份进度 。

C . 备份文件的查看：



备份录像文件列表，没有合并的录像文件是以日期和时间命名，被合并的录像文件，是以日期+开始时间和日期+结束时间来命名。

【选择摄像机】 选择要查看的摄像机。

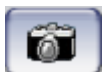
【保存路径】 选择要查看的备份文件的路径。



删除选中的文件。



删除所有的文件。




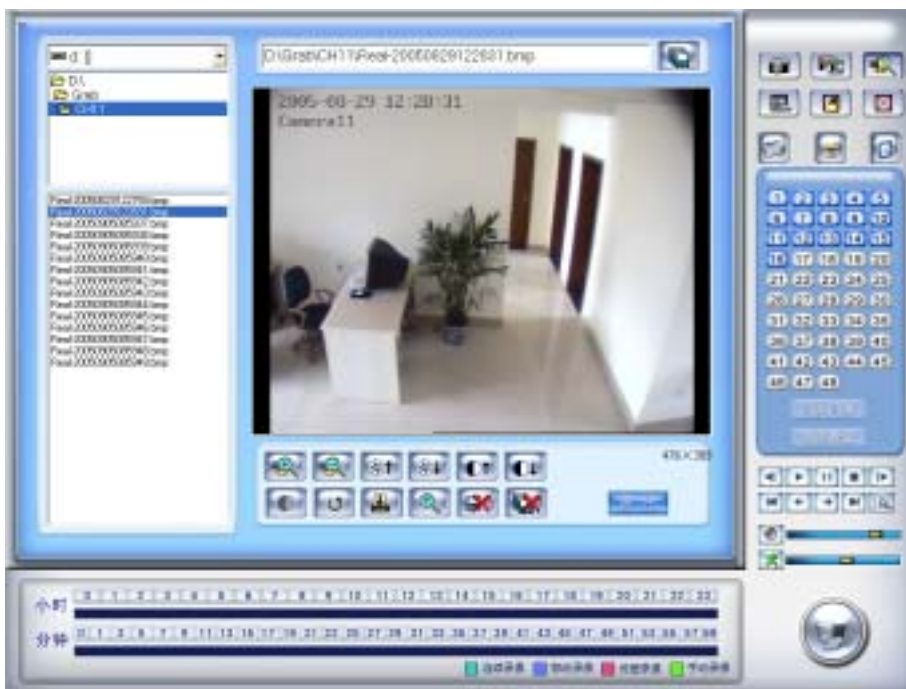
抓取图片。



光盘刻录。

2.5 查看抓图：

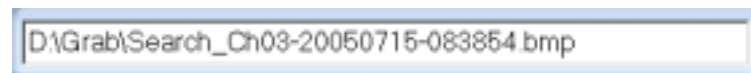
按下  按钮进入查看窗口：



a. 目录列表。



b. 文件列表。



c. 当前文件名称和路径。如果想保存修改后的

图片，可以改变图片名称或路径，用.bmp 格式存储图片，然后点击  按钮。



d. 保存修改后的图处。



e. 图片处理功能按钮。



f. 如果对处理的图片不满意，可以按恢复按钮。



g. 打印图片，如果图片大于 400 像素，则会缩小打印，反之，则会放大打印。



h. 按下状态时，用鼠标在图片上移动，会局部放大图片。



i. 删除当前图片和当前图片目录下的所有图片。



回放窗口的个数选择，有单窗口回放，有四、九、十六窗口回放模式选择。



全部打开按钮：选择单窗口回放或多窗口回放时，按此按钮，可按照摄像机的顺序依次在回放窗口中打开。



全部关闭按钮：按此按钮，回放窗口全部关闭。

2.6 根据日期检索：



按下 按钮，显示日期面板：



蓝色数字日期表示此天有数据录像可以检索。绿色表示当前一天。灰色表示没有录像数据。只有蓝色数字日期可以检索，点击蓝色数字，摄像机面板就会自动弹出，显示摄像机的录像信息。

按 ◀ 或 ▶ 改变月份或年份。

2.7 摄像机：




按下 按钮，显示摄像机的状态。如果表示摄像机的数字按钮是蓝色发亮，表示此摄像机有录像数据，如果是灰色，则表示没有录像数据。

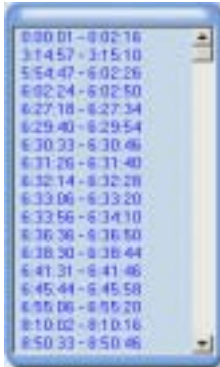


对齐时间：如果有多于一个的通道在回放，选中一个窗口，按下此按钮，其他的通道的回放将

会以此通道的时间为准对齐。

2.8 录像文件

按下  按钮，显示当前摄像机的录像文件列表。



回放控制按钮，依次是前一帧、开始、暂停、停止、和下一帧



控制按钮，依次：当天的第一帧、前一分钟、后一分钟、当天的最后一帧。



局部放大按钮。按下此按钮，在回放窗口中单击鼠标左键，会局部放大当前1/4回放窗口，最多可以放大四倍，再单击一下右键，会恢复正常状态。



声音调节，按下喇叭图标静音。



调节回放速度，按下前面按钮恢复正常回放速度。

*注：不建议多路（10路以上）录像和回放同时进行，因为同时录像和回放，硬盘的数据吞吐量很大，对硬盘的性能要求很高。

第四节. 客户端

客户端软件主界面如下：




客户端软件主要是用来对前端设备的摄像机视频进行点播式连接，在客户端中，可以进行视频查看、手动录像、控制云台等。在本客户端中，可以设置多个摄像机图像轮巡显示在一个窗口中，轮巡时间可以设置。

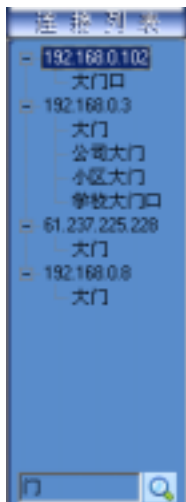
模糊摄像机检索：



当服务器中的前端设备有大量摄像机时，或者要检索前端设备中同类摄像机时，可以利用摄像机检索功能。



在此处输入要检索的摄像机名称或名称中包含的字（符），然后按 ，系统将会把符合条件的摄像机列出，不符合条件的摄像机将会被过滤。在此检索框中，双击鼠标左键，可清空检索条件。



如果检索条件为空，那么将会按照用户权限，列出所有设备的所有摄像机。

提示：如果在连接列表中，点击一摄像机，摄像机名称将会出现在检索条件中。

1. 本地设置：



系统设置：

【录像数据管理】在客户端，可以进行手动录像，此项设置是针对录像数据存满硬盘后的处理机制，自动循环覆盖选项，是当硬盘录像后，系统会自动删除以前的录像数据，继续进行录像。手动删除选项是，是当硬盘录满后，手动将录像数据删除，否则将会停止录像。

【录像开始磁盘】设置录像数据存放的开始盘，当硬盘录满后，在自动循环覆盖设置下，录像会从开始磁盘继续存放录像数据，开始盘磁盘以前的分区将不会存放录像数据。

【解码卡工作模式】设置是否使用解码卡硬件解码。使用解码卡硬件解码可上传电视墙

可以设置为 CIF 和 D1 解码模式：

每块 4002MD 卡可以解码 2 路 D1 或 4 路 CIF

每块 4004MD 卡可以解码 4 路 D1 或 8 路 CIF

矩阵解码卡的输出设置：



【TV 输出端口】选择解码卡输出端口，端口数量由所有解码卡解码通道数决定。

【TV 输出端口分割模式】对所选择的输出端口选择分割模式。

1	2
3	4

【TV 输出端口窗口索引】设置 TV 输出端口中分割模式中的窗口索引，比如四分割模式：对应窗口 1

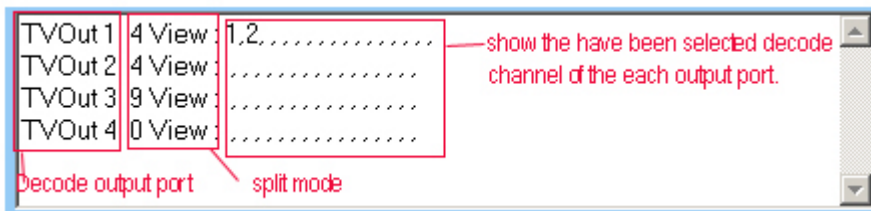
选择窗口对应的解码通道索引

—窗口 4，为每一个窗口设置与其对应的解码通道

1	2	3	4
---	---	---	---

 每一个窗口中只能对应一个解码通道。

注：解码通道数量会根据所有解码卡的解码通道自动相应显示，比如，一张 4004MD 卡，显示相应有 8 个解码通道，2 张 4004MD 显示相应的 16 个解码通道，一张 4002MD 显示 4 路解码通道。



显示每个输出端口已选择的对应解码通道，目的是为了不重复选择解码通道。

注：如果使用 CIF 解码输出时，在预览窗口中没有图像显示，则可能是前端 DVR 设置的分辨率太高，例如 D1。

【断线自动重连】在客户端与中心服务器过程中，如果中心服务器退出，就会引起客户端与中心服务器端的连接断开，此项设置是发生断线后是否重连及重连时间等。如果设置为不自动重连，那么当与中心服务器断开后，保持当前状态。如果设置为自动重连，当与中心服务器断线后，客户端软件自动退回到登录窗口，并根据设定的重连时间，进行倒计时登录，如下图：



注：当客户端与中心服务器发生断线后，客户端与前端设备的图像连接还会保存，但是客户端对前端设备不能进行远程操作，如远程检索，远程对讲，云台控制等。

窗口轮巡设置：

可以设置在一个窗口轮巡显示多个摄像机图像，可以设置不同设备的摄像机显示在一个窗口中，轮巡时间可以设置。



窗口轮巡设置完成后，可以在主界面上点击 **启动轮巡** / **停止轮巡** 按钮。

连接列表中显示的客户端中的连接设备及设备下的摄像机通道，点击连接列表中的按钮 **连接所有** 系统将会在当前窗口分隔方式下从第一个设备的第一个摄像机通道开始依次连接，直至连接至当前显示窗口的个数为止（例如选择四分分隔显示窗口，刚将会从第一个设备的第一个摄像机通道开始连接，直至连接到第四个摄像机通道止，九分隔、十六分隔亦是如此）。

断开所有 点击此按钮将断开现有的全部连接。



远程对讲 此功能是客户端同中心服务器及前端设备之间远程通话，由客户端向目标设备发起呼叫，若呼叫成功，则有窗口提示：



中心服务器也可以向客户端发起呼叫，具体操作请详见中心服务器。



手动录像按钮，选取摄像机通道，进行手动录像。

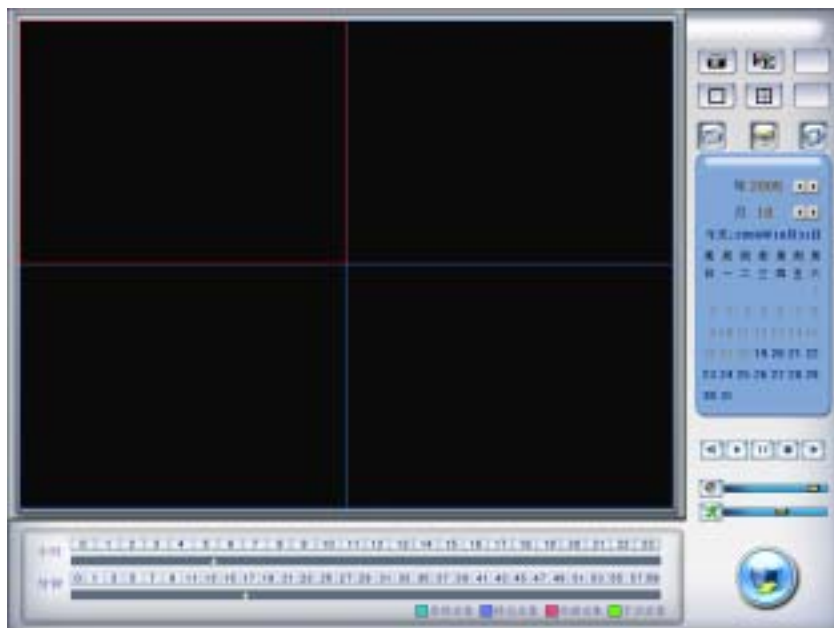



远程检索 本客户端可以对远程设备进行录像检索，可以远程检索 PC-DVR 和嵌入式 DVR 的



录像数据，也可以检索前端设备在工作站中的录像数据。对于添加到工作站的设备，如果工作站正在运行，可以检索工作站内的录像数据，也可以选择直接检索前端服务器。对于没有添加在工作站中的设备，将会直接去检索前端。（注：检索前端服务器内的录像数据，仅对 PC-DVR 和嵌入式 DVR 有效，视频服务器因为没有存储设备）。

远程检索界面：



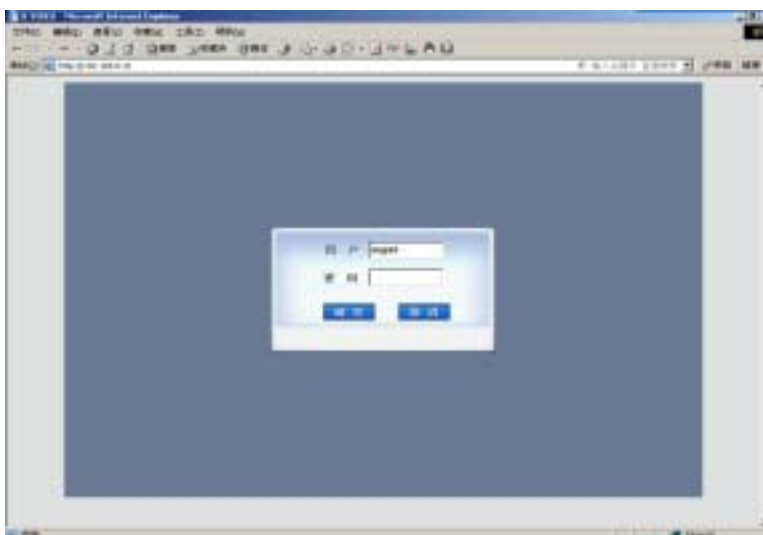
远程检索界面和操作与工作站本地检索基本一致，不同的一点就是，远程检索添加了下载功能，在回放时，点击此按钮按下，就选择了开始点，再一次按下，按钮弹起，选择了结束点。下载完毕，系统会

保存此下载文件。具体操作详见工作站本地录像检索。

IE 客户端

基于 WEB 方式的客户端，不用安装任何软件，利用 IE 浏览器即可。IE 客户端和客户端软件的工作模式是一样的，都要登录中心服务器，接受中心服务器的管理。

在 IE 地址栏输入中心服务器的 IP 地址，就会出现如下登录窗口，输入中心服务器授权的账号，即可进入 IE 客户端。



提示：如果是第一次用 IE 访问中心服务器，则首先要安装一控件，否则将不能运行 IE 客户端。



客户端用户可以通过 IE 客户端进行视频浏览、录像、本地检索及远程检索、控制云台等功能。IE 客户端登录中心服务器时，登录端口由中心服务器指定，默认端口为：80，如果修改了访问端口号，则 IE 访问时需要添加端口号来访问，例如：<http://cqax.meibu.com:1280>

IE 客户端界面：



提示：鼠标左键双击任一图像，可以全窗口观看，再一次双击，可还原小窗口视频；在全窗口基础上，鼠标右键点击，可以全屏观看图像，再一次鼠标右键点击，可还原至全窗口。

IE界面描述：



1. 设备列表，在该列表中，列出了该登录用户从中心服务器得到其权限内的设备。在其权限内没有连通的设备，其设备图标上面有一红色X号表示。





在列表上面有一空白栏，这个是快速模糊检索设备及摄像机。

设备及设备下的摄像机检索：比如在此处输入“192”，按回车键，那么就将会检索到设备名称中包含“192”的设备，如“192.168.0.102”及“192.168.0.8”这两个设备。如果要检索设备下的摄像机，在检索框中输入设备名称中包含的字符，然后加一逗号“，”，然后输入此设备下要检索的摄像机名称中所包含的字符，按回车键，即可定位到符合条件的摄像机。


检索所有设备下的摄像机：在检索框中，输入摄像机名称中所包含的字符，然后按检索框右边的**检索按钮**，即可过滤所有不符合条件的摄像机，在列表中只保留符合检索条件的摄像机。此时按下面的全部连接按钮，可连接符合条件的摄像机图像。


2. 云台控制：云台控制面板可以切换隐藏，按 **云台控制** 切换。在IE客户端可以控制前端设备云台。


3. 全部连接/全部断开：按照窗口显示模式，从列表中依上至下连接/断开摄像机图像。




4. 视频查看：视频查看可以单窗口，四窗口，九窗口，十六窗口查看（    视频显示窗口切换按钮）


5. 连接 录像状态：，显示每个连接窗口的连接状态和录像状态

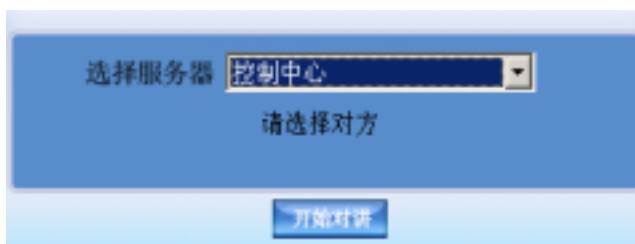
 此状态表示与之相对应的窗口没有摄影像机连接。

 此状态表示与之相对应的窗口当前有摄像机连接。

 此状态表示与之相对应的窗口当前有摄像机连接并且此通道当前正在录像。

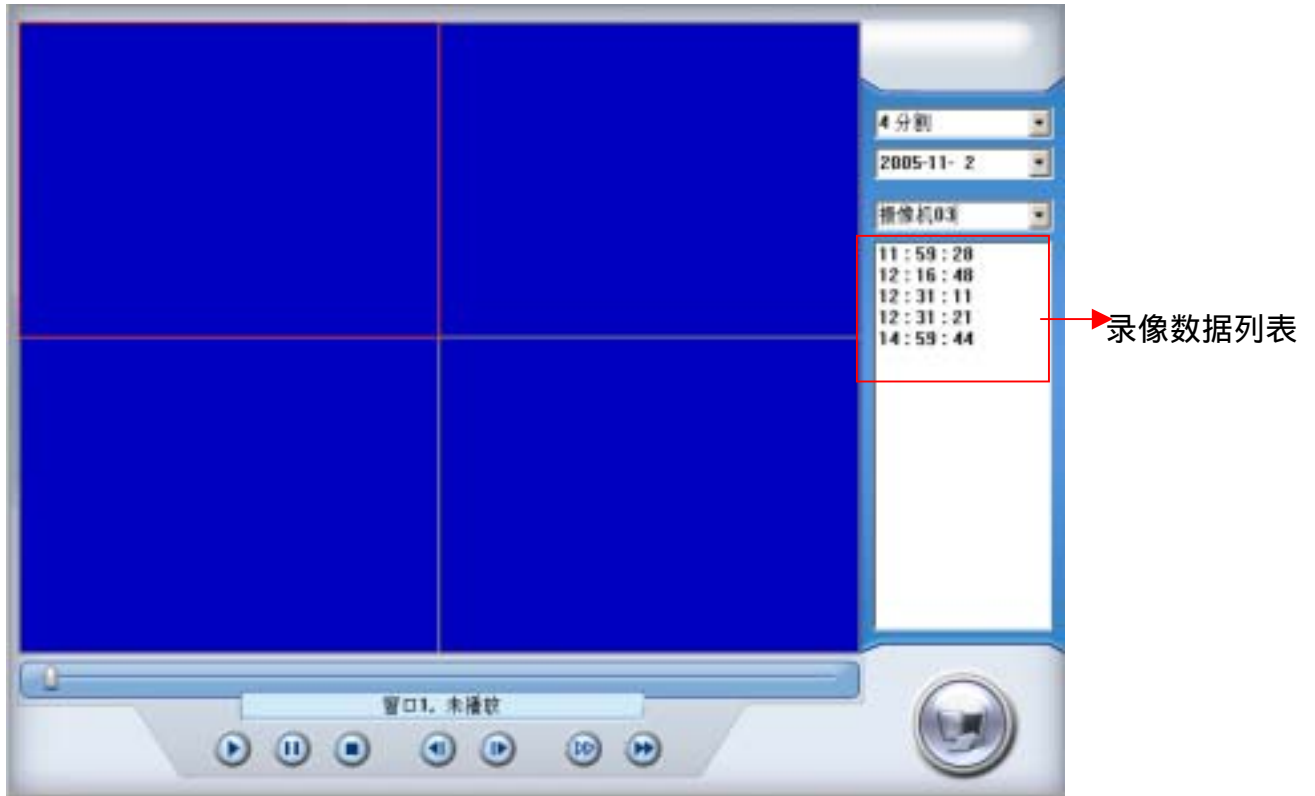
 点击此按钮可使已连接窗口全部录像或全部取消录像。点击  或  同样也可以改变当前通道的状态（录像或不录像）。

 语音对讲：IE 客户端可以主动向中心服务器或前端设备发起对讲。



 本地检索：


本地检索界面如下：











录像数据列表

: 播放进度控制条。

Window1, Camera1, 00:00:09 / 00:17:17 信息显示面板，显示当前选中的播放窗口，此窗口中回放的摄像机名称及当前播放时间和录像数据总的播放时间。

 播放控制按钮，分别为播放、暂停和停止。

 单帧播放控制按钮， 前一帧  后一帧，点击  恢复正常播放。

 播放速度控制按钮， 慢速播放  快速播放，点击  恢复正常播放。

第五节 报警电子地图

电子报警地图是监控系统中一个不可或缺的部分,通过电子地图报警系统,可以准确的找出报警地点,并且可以触发摄像机记录报警地点发生的事情,还可以报警设备触发警灯警铃等,给入侵者以警示。在中心监控室,当有报警发生时,报警系统会自动弹出发生报警的视频,使工作人员及时的了解报警现在场发生的情况。本电子报警地图系统是配合分布式网络集中监控系统所开发,可容纳数百台设备。

主要功能：

1. 二级电子地图,局部放大功能
2. 系统运行日志滚动显示功能
3. 摄像机图像上传电视墙功能
4. 电视墙自动分配、电视墙设置组自动调用功能
5. 云台远程控制功能
6. 设防撤防功能
7. 报警声音提示功能
8. 语音对讲/广播功能

电子地图：



启动：电子地图安装成功后，在桌面上会生成一快捷图标，双击可启动电子报警地图。

电子地图和 workstation 客户端登录相同，都要登录到中心服务器，经过中心服务器的认证，然后从中心服务器获取设备信息。

服务器IP	192.168.0.21
端口	4601
登录用户	super
密码	

启动过程：如果运行电子地图机器中装有矩阵解码卡（4002MD 或 4004MD），那么系统会初始化解码卡，然后从中心服务器获取已添加设备信息。如果机器中没有装解码卡，那么会有一对话框提示：!Init MD failed!，然后从中心服务器中获取已添加设备信息。

如果是第一次运行报警电子地图软件，而且机器装有矩阵解码卡，系统会提示首先设置用于解码显示的电视墙中监视器的位置（稍后电视墙设置讲述）。

电子报警地图主界面如下：



主界面说明：

电子地图全图：电子地图全图是某一区域的分布图，显示每一设备在这一区域中的具体位置。电子地图可以因区域不同而改换相应的地图。地图全图可设置为 1024*768 至 4096*3072(单位 :像素)范围内的 bmp 图像。

日志显示区域：显示电子报警地图系统的运行信息，具体显示内容可在系统设置进行设置。

局部地图放大：放大显示某一区域地图。

视频显示：本部分包括四个视频显示窗口，用来显示摄像机的视频，在设防状态下，如果多于 4 路摄像机报警，系统会循环进行显示，循环显示时间间隔可在系统设置进行设置。左键双击视频显示窗口，关闭当前显示视频；右键单击视频显示窗口，放大当前视频为屏幕大小。

系统设置及操作：

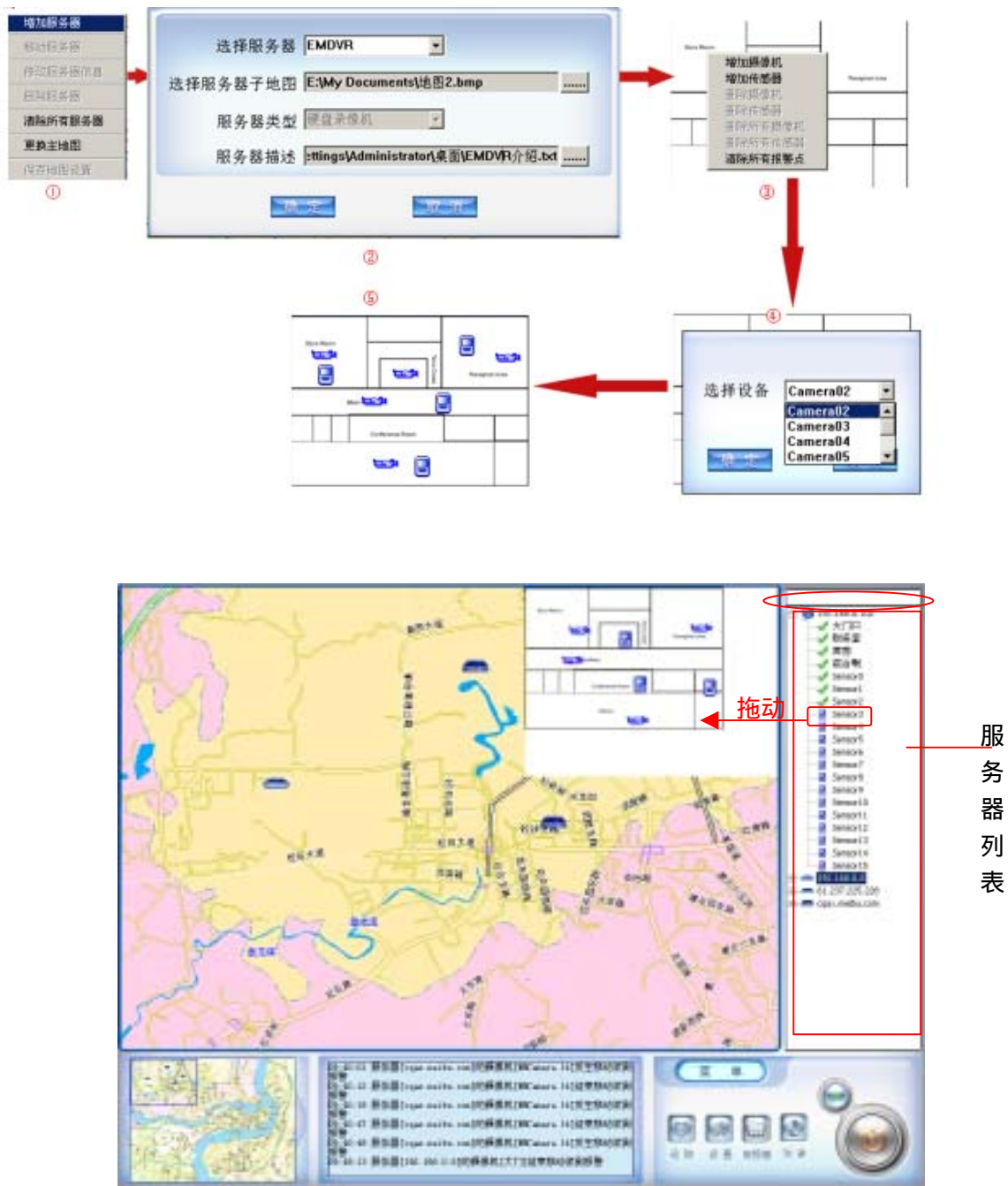
地图设置：

选择“菜单”中的“地图设置”(此时在“地图设置”前面有一对号，标识在地图设置状态)，则可以在地图上添加或删除服务器。在局部放大的电子地图上点击鼠标右键，弹出一菜单，菜单如图中 1 所示。

1、增加服务器

选择“增加服务器”项，弹出一增加服务器对话框，选择要添加的服务器的名称，服务器的子地图及服务器的类型及服务器设备描述（服务器设备描述是存储在电子地图本机的服务器描述文件，可为 .txt , .htm , .html 文件），点击确定后完成添加服务器，此时出现服务器的子地图，可以在子地图上添加该服务器中的摄像机及传感器。在该服务器子地图上点击鼠标右键，弹出对该服务器的操作菜单，可以

添加或删除摄像机及传感器等操作。具体操作过程如下图所示：



在服务器的子地图上添加摄像机或传感器设备时，也可以把添加的设备直接从服务器列表中拖动到服务器的子地图中。已经在地图中添加的设备用✔标识，正在添加的设备用➡标识，没有添加的设备，用其符号（摄像机或传感器）标识。

2、清除所有设备：

选择清除所有设备，则将会清空地图上添加的所有服务器和摄像机。

3、更换主地图：

主地图的范围大小为：1024*768 至 4096*3072（单位：像素）

4、保存地图设置：

添加服务器或设备完成后，点击此保存地图设置。

5、移动设备：

在地图上点击已添加的服务器，选择移动设备，则可以改变设备所在的位置。

6、修改设备信息：

在地图上点击已添加的服务器，修改服务器子地图，服务器子地图的范围大小为：160*120 至 640*480
(单位：像素)

以上操作都在“地图设置”选中状态下完成。

在对地图进行设置时，服务器列表上方有一空白区域，，此区域是用于对服务器或摄像机的模糊检索，对服务器进行检索时，可以直接在此区域中输入此服务器的名称或名称中包含的字符，按回车键即可进行检索；对不指定服务器内的摄像机进行检索时，首先输入一个逗号(,)，然后输入摄像机的名字或摄像机名称中包含的字符，按回车键即可进行检索；如果对某一指定服务器内的摄像机进行检索时，可首先输入服务器名称包含的字符，然后输入一个逗号(,)，再输入摄像机名称中所包含的字符，按回车键进行搜索即可。

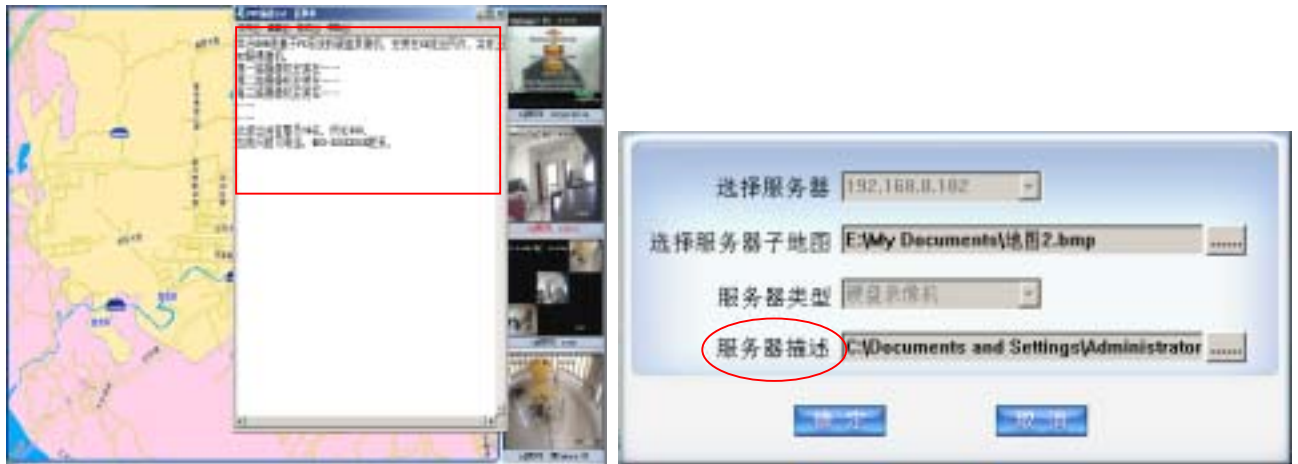
地图操作：



在地图上，选择一个设备，右键点击会弹出一菜单，可方便的对所选中的设备进行操作，如设备信息描述、远程检索、语音对讲等。

设备描述：设备描述可以在中心服务器中的设备信息中进行添加，这样在电子地图中当选中某一服务器时，便可弹出此设备信息。但是在中心服务器的描述信息只能显示 128 个字符 (64 个汉字)，有时候不能完全满足用户需求，针对这一情况，在电子地图中，添加了电子地图调用本地设备描述文件，文件可以

是.txt ,.html 文件,此文件是在向电子地图中添加设备时关联引入的。

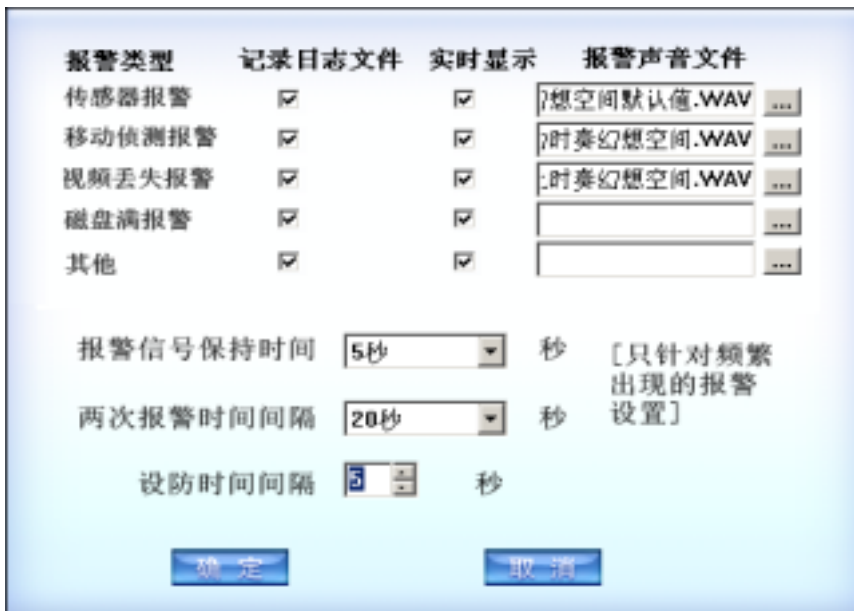


远程检索：在电子地图中可以对远程有存储能力的设备进行录像检索，此检索与客户端软件中的远程检索是一样的，具体操作请详见客户端远程检索。

语音对讲：此处语音对讲是一快捷方式，选中某一设备，在电子地图软件中可远程对有语音对讲能力的设备进行对话。对讲也可以从界面下方的对讲按钮或菜单中的语音对讲中发起，功能是一样的。

系统设置：

选择菜单项中的“系统设置”或按下界面上的“设置”按钮，可进入系统设置界面，如下：



1、“记录日志文件” 栏

选择要写入日志文件的报警信息，包括传感器报警、移动侦测报警、视频丢失报警、磁盘满报警、其它（硬盘未格式化、读写硬盘出错、遮挡报警、制式不匹配），如果不选中，那么相应的报警信息则不写入日志。

2、“实时显示” 栏

选择在日志显示区域实时显示的信息，包括传感器报警、移动侦测报警、视频丢失报警、磁盘满报警、其

它（硬盘未格式化、读写硬盘出错、遮挡报警、制式不匹配），如果不选中，那么相应的报警信息则不显示在日志显示区域。

3、**报警声音文件**：可以针对每种类型的报警，设置不同的声音来提示。声音文件为本地文件。不同的报警类型包括传感器报警、移动侦测报警、视频丢失报警、磁盘满报警、其它（硬盘未格式化、读写硬盘出错、遮挡报警、制式不匹配）。

4、**报警信号保持时间**：报警发生后的状态保持时间。

5、**两次报警时间间隔**：对于频繁报警时，设置两次报警的时间间隔。

6、**设防时间间隔**：在设防状态下，如果多于 4 路摄像机报警，视频会循环显示，设防时间间隔是设置每次视频循环的时间间隔。

电视墙设置：

电子报警地图可通过矩阵解码卡将视频图像上传至电视墙显示，电视墙设置界面如下：



电子报警地图可上传至 24 个监视器，应根据解码卡的解码通道数量来设置监视器的数量，不能多于此数量。

具体设置步骤如下：

选择菜单中的“**电视墙设置**”，根据解码通道数量设置监视器数量（一张 4002MD 可以做 4 路 CIF 解码，2 路 D1 解码，一张 4004MD，可以做 8 路 CIF 解码，4 路 D1 解码，一路输出对应一台监视器，即 4002MD 对应 2 台监视器，4004MD 对在 4 台监视器），确定监视器的位置。监视器位置设置好后，如果想要重新设置监视器位置，点击界面下方电视墙按钮，即可对监视器位置进行重新设置。

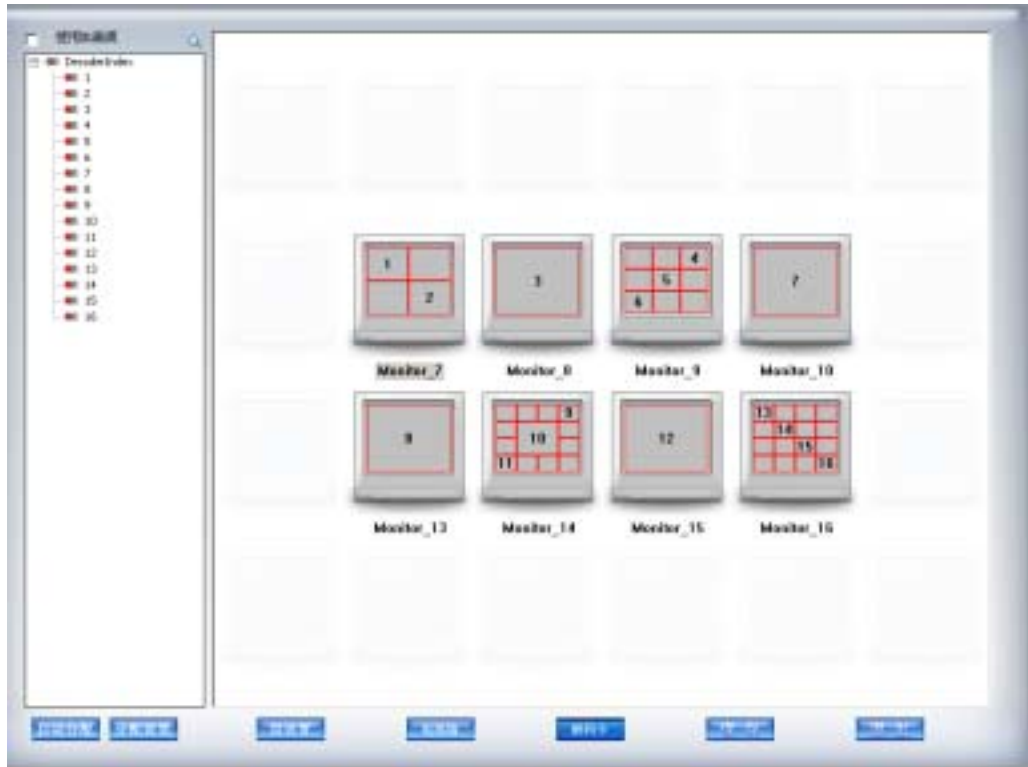
完成对监视器的设置后，对解码卡的解码索引进行设置，按**解码卡**按钮，进行索引设置。所谓解码索引，就是指解码卡的解码通道数量序列。如：一张 4004MD 卡，可以做 8 路 CIF 解码，那么就有 8 个索引可以

设置，当设置 D1 解码时，那么索引将会减半。





在设置解码卡状态下，对已经设置好的监视器进行分割设置和索引设置，每一个监视器最多可以设置为 16 分割，还可以设置为 13、9、4、1 等分割模式。每个分割窗口中，最多可以设置一个解码索引，如图示：



解码索引 3、4、5、6 分别被设置在了四个窗口中，只有设置了解码索引的窗口才能解码摄像机图像。

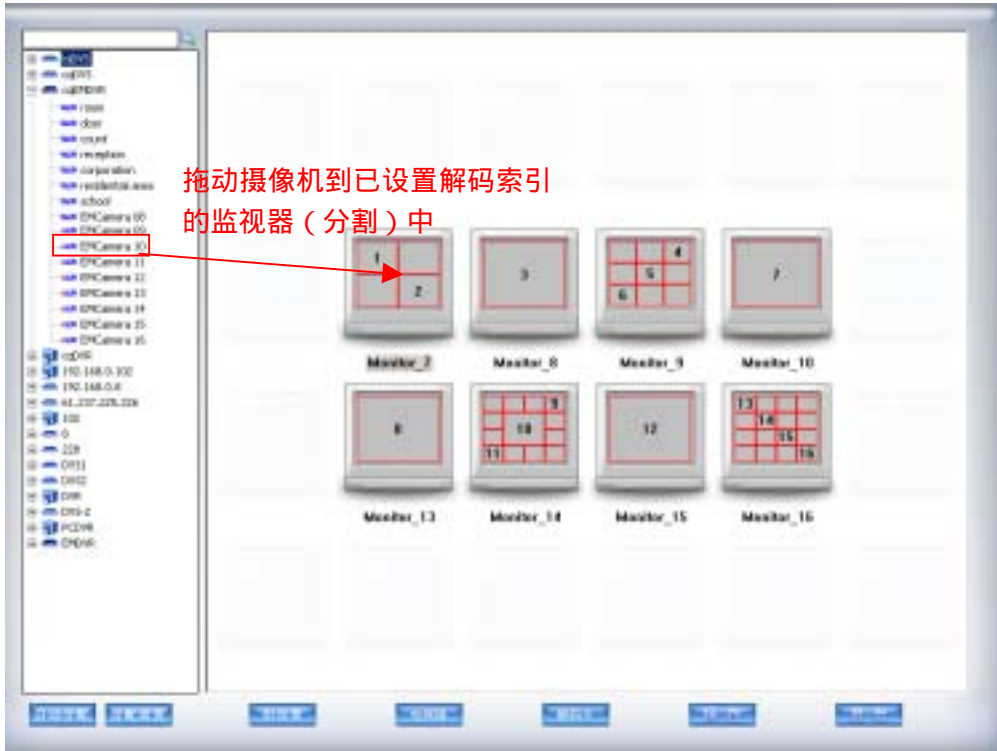


解码索引状态标志：

-  2 此状态表示解码索引 2 还没有被应用。
-  3 此状态表示解码索引 3 还没有被应用且当前被选中。
-  4 此状态表示解码索引 4 已经被应用且当前被选中。
-  6 此状态表示解码索引 6 已经被应用。

解码索引：是指解码卡可以解码图像的通道。一张 4002MD 有 4 个解码索引，一张 4004MD 有 8 个解码索引。

分割模式及索引设置完成后，退出解码卡设置。在设有解码索引的窗口中，拖入要进行解码的摄像机，每个解码窗口中，可以设置多个（上限为 60）摄像机轮流解码显示，循环时间可设。在监视器的每个分割中，单击鼠标右键，弹出一窗口，显示在该分割中显示的摄像机列表、分割模式及摄像机循环时间设置等信息。







报警优先预览：如果将监视器设置为**报警优先预览**，当有报警发生时，此监视器会优先显示有报警发生的摄像机视频，报警消除后，恢复已设摄像机视频；如果是多分割显示模式，那么报警摄像机图像将会显示在第一个分割窗口中。

设置分割：按下**设置分割**按钮，可对当前选中的监视器进行分割及视频制式设置。**删除索引**：删除当前分割中设置的解码索引。**删除全部索引**：删除当前选中的监视器中所有分割中设置的索引。

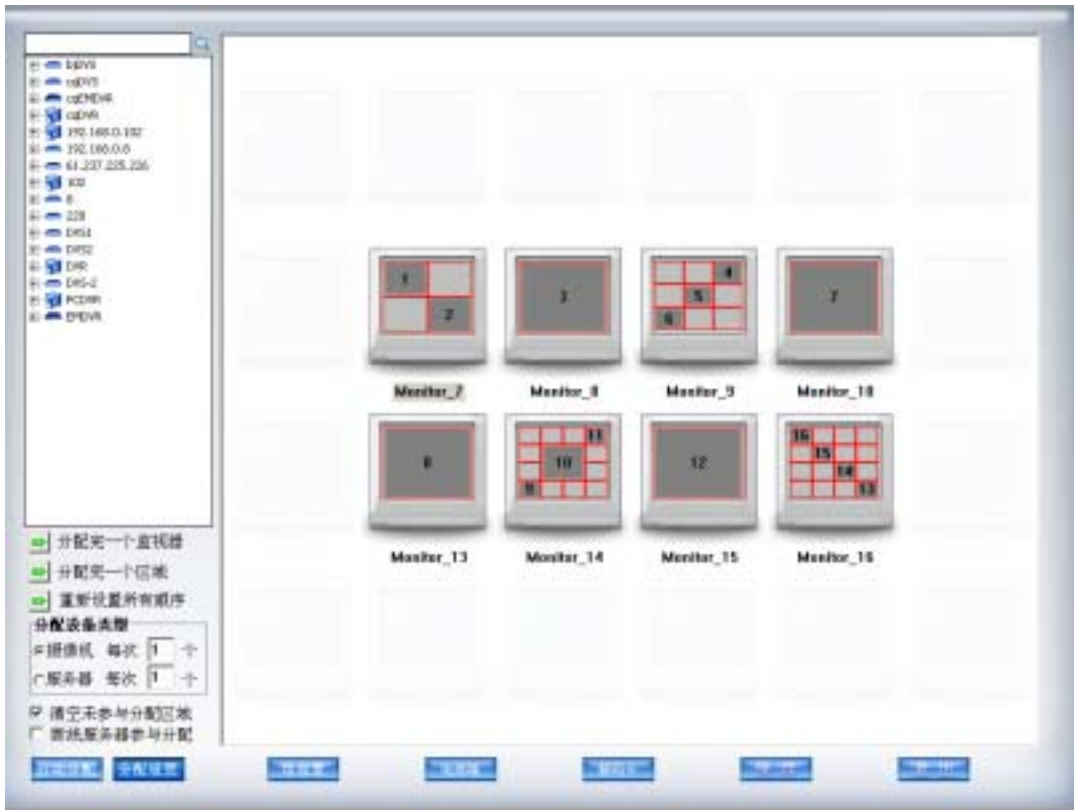
注：在拖动摄像机到监视器之前，也可以不必手动设置解码索引，直接将摄像机拖入到监视器中，这时，系统会自动分配一个解码索引，如果解码索引分配完毕，那么拖动摄像机的动作将会无效。

摄像机状态标志：

-  **大门** 此状态表示本摄像机已被应用于解码显示。
-  **财务室** 此状态表示本摄像机已被应用全当前被选中。
-  **库房** 此状态表示本摄像机未被应用。
-  **大门** 此状态表示本摄像机未被应用且当前被选中。

电视墙自动分配（电视墙辅助功能）：

电视墙自动分配，可以快速方便的把摄像机分配到电视墙，而不用一个一个的拖动摄像机。可以按照需求，把所有的摄像机全部都自动添加到电视墙，也可以使用摄像机的检索过滤功能，把不符合条件的摄像机过滤掉，然后再进行电视墙自动分配。



自动分配设置：

在自动分配设置之前，首先要对解码输出顺序进行设置，如上图。在设置顺序的同时，会随之自动分配一个解码索引，如果解码索引已被分配完毕，那么此次点击无效。

分配条件：

1. **分配完一个监视器：**自动分配时，首先分配完一个监视器（包括监视器内的所有分割），然后再分配下一个监视器。以上图为例，在自动分配时，按上图监视器灰色区域中的序号进行分配。如果第一轮摄像机没有分配完，那么将会进行第二轮的自动分配，直至符合条件的摄像机全部被分配完毕。
2. **分配完一个区域：**在自动分配时，按照设置的解码顺序，先分配每个监视器的第一个分割，然后是每个监视器的第二个分割，依次（只有设置了解码索引的分割才能被分配）。如果第一轮摄像机没有分配完，那么将会进行第二轮的自动分配，直至符合条件的摄像机全部被分配完毕。
3. **重新设置所有顺序：**可以重新设置自动分配的顺序，点击“自动分配”按钮后，将会按照重新设置的顺序进行自动分配。

分配设备单位：

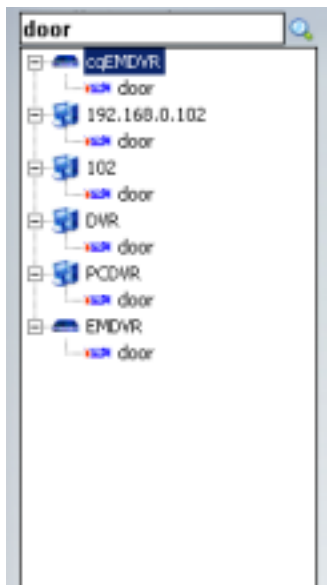
1. **以摄像机为单位进行分配**: 自动分配时, 以摄像机为单位, 可以设置每次自动分配时同时向每一分割分配摄像机的个数。
2. **以服务器为单位进行分配**: 自动分配时, 以服务器为单位, 可以设置每次自动分配时同时向每一分割分配服务器的个数。以服务器为单位进行分配时, 每台服务器下的所有摄像机全部都显示在同一个分割中。

附加条件:

1. **清空未参与分配区域**: 选中此选项, 在自动分配时, 会把那些以前设置有摄像机但是没有参与此次自动分配的区域中的摄像自动清空, 从而使摄像参与新的分配。如果要保留这些设置, 可不选中此项。
2. **断线服务器参与分配**: 如果选中此项, 那么当电子地图登录中心服务器时, 在中心服务器中没有连通的设备, 也会参与自动分配, 这样没有连通的设备下的摄像机, 在电视墙中将会没有图像被显示。如果不想断线设备参与自动分配, 可不选中此项。

特殊条件摄像机自动分配:

可以利用摄像机的过滤检索功能, 把符合条件的摄像机全部保留, 从而使用自动分配把这些摄像机分配到显示器中显示。



在检索框中, 输入要检索的摄像机的名字, 那么所有服务器中, 只要包含此名称的摄像机, 将会全部被检索出来。例如左图中名称为“door”的摄像机。此处检索为模糊检索。

一台监视器显示一个服务器的所有摄像机:

可以把一个服务器的全部摄像机显示在电视墙中的任何一台监视器中, 如图:



将服务器拖入到要显示的监视器中，那么系统将根据这台监视器的分割数来自动分配摄像机，决定每个分割中显示的摄像机的个数。

电视墙组设置（电视墙辅助功能）：

电视墙组设置，是为了方便用户设置多种上传电视墙方案，可以让用户方便的手动或自动的调用。组设置中保存了电视墙的排列方式、监视器的分割方式及每个分割（或监视器）中显示及轮巡的摄像机方案。





保存组时，是把当前电视墙的设置进行保存。

方案名：也就是组名，是组之间的识别，而**方案描述**是对当前组进一步的文字描述。

保存：保存当前组。

删除：删改当前组。

应用：调用当前组（手动调用）。

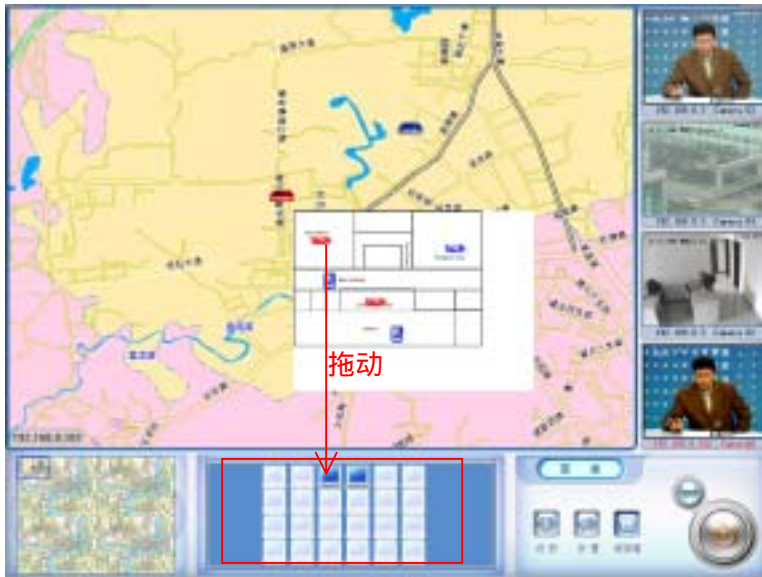
自动调用计划：启用自动调用计划，可对已保存组进行自动（定时）调用。如上图：在 2007 年 1 月 4 日的 17：36 分将会自动调用“大门组”。在设置自动调用计划时，可以按日期调用，也可以按星期调用，按钮和是日期与星期之间的切换。

报警设防：

选择菜单中的“报警设防”或界面上的“设置”按钮，则使已添加的设备处于设防状态，在设防状态下，如果有报警发生，则发生报警的摄像机图像将会出现在界面右侧的视频显示区域内，如果多于四路的摄像机发生报警，则视频图像会循环显示，循环显示的时间在系统设置中可进行设置。

操作电视墙：

选择菜单中的“操作电视墙”或界面上的“电视墙”按钮，可以对传至电视墙的视频进行更换。如下图：



可将地图中的想要上传至电视墙的摄像机拖入到相应位置的监视器中显示。如果拖入摄像机的监视器是多分割，那么拖入的摄像机将会显示在第一个分割中，拖入的摄像机会一直显示在电视墙中，直到下一次进入“电视墙设置”界面（只是进入一次“电视墙设置”界面即可，不必做其他的操作）。

查看日志：

选择菜单中“查看日志”，可以查看系统日志、操作日志及报警日志等信息。如下图：



选择检索条件，按“检索”按钮，则可以检索相应的信息。

云台操作：

选择菜单中的“云台操作”，出现云台操作面板，可以对服务器中云台摄像机进行操作，如下图：



电子报警地图在运行过程中，如有报警发生，则在主界面右下角的电子地图全图中，发生报警的服务器或设备闪烁，用鼠标在地图中选取发生报警的服务器，可在局部放大地图中更清楚的了解到发生报警的服务器所在的位置及发生报警的摄像机。

在地图上选中某一服务器时，在地图的右下侧会有当前选中服务器的相关信息，此信息显示的是中心服务器设备参数中的设备信息。



语音广播：通过电子报警地图软件，可以向前端设备发起广播，广播主要是针对视频服务器（DVS）和嵌入式 DVR（EM—DVR），并可以将前端设备进行广播分组，PC-DVR 暂不支持语音广播功能。



删除设备：删除设备是从一个分组中，删除一个选中的设备。

删除所有：删除一个个广播组中所有的设备。

保存组：输入一个组名后，保存一个广播组。

删除组：删除一个广播组。

开始广播/结束广播：选择一个广播组后，开始广播。

退出：退出广播。